

Projektor Dell™ 1420X/1430X

**Podręcznik użytkownika**

# Uwagi, pouczenia i ostrzeżenia



**UWAGA:** UWAGA zawiera ważne informacje, które pomagają w lepszym użytkowaniu projektora.



**POUCZENIE:** POUCZENIE informuje o potencjalnych zagrożeniach uszkodzeniem sprzętu lub utraty danych i wyjaśnia, w jaki sposób tego uniknąć.



**OSTRZEŻENIE:** OSTRZEŻENIE informuje o groźbie zniszczenia mienia, odniesienia obrażeń ciała lub śmierci.

---

**Informacje zawarte w tym dokumencie mogą ulec zmianie bez wcześniejszego powiadomienia.**

© 2011 Dell Inc. Wszelkie prawa zastrzeżone.

Powielanie tych materiałów w jakikolwiek sposób bez pisemnej zgody firmy Dell Inc. jest bezwzględnie zabronione.

Znaki towarowe użyte w tekście: *Dell* i logo *DELL* to znaki towarowe Dell Inc.; *DLP* i logo *DLP* to znaki towarowe TEXAS INSTRUMENTS INCORPORATED; *Microsoft* i *Windows* to znaki towarowe lub zastrzeżone znaki towarowe Microsoft Corporation na terenie Stanów Zjednoczonych i/lub innych krajów.

W tym dokumencie mogą być użyte inne znaki towarowe i nazwy handlowe w odniesieniu do podmiotów roszczących sobie prawa do marki i nazw lub ich produktów. Dell Inc. nie rości sobie praw do żadnych zastrzeżonych znaków towarowych ani nazw handlowych innych niż jej własne.

Model 1420X/1430X

Luty 2012 Rev. A00

# Treść

<b>1 Projektor Dell</b> . . . . .	<b>6</b>
Informacje o projektorze . . . . .	7
<b>2 Podłączanie projektora</b> . . . . .	<b>9</b>
<b>Podłączanie do komputera</b> . . . . .	<b>10</b>
Podłączenie komputera kablem VGA . . . . .	10
Połączenie Loop-Through monitora poprzez kabel VGA . . . . .	11
<b>Podłączenie do odtwarzacza DVD</b> . . . . .	<b>12</b>
Podłączanie odtwarzacza DVD kablem S-video . . . . .	12
Podłączanie odtwarzacza DVD kablem Composite Video . . . . .	13
Podłączanie odtwarzacza DVD kablem Component Video . . . . .	14
<b>3 Korzystanie z projektora</b> . . . . .	<b>15</b>
<b>Włączanie projektora</b> . . . . .	<b>15</b>
<b>Wyłączanie projektora</b> . . . . .	<b>15</b>
<b>Regulowanie parametrów wyświetlanego     obrazu</b> . . . . .	<b>16</b>
Podwyższanie projektora . . . . .	16
Obniżanie projektora . . . . .	16

Regulacja powiększenia i ostrości obrazu projektora . . . . .	17
Regulacja wielkości wyświetlanego obrazu . . .	18
Korzystanie z panela sterowania . . . . .	20
Korzystanie z pilota zdalnego sterowania . . .	22
Instalacja baterii pilota zального sterowania . .	24
Zakres działania pilota zdalnego sterowania .	25
Korzystanie z menu ekranowego . . . . .	26
Źródło wejścia . . . . .	26
Regulacja automatyczna . . . . .	27
Jasność/Kontrast . . . . .	28
Tryb wideo . . . . .	28
Głośność . . . . .	29
Ustawienia zaawansowane . . . . .	29
Język . . . . .	44
Pomoc . . . . .	44
<b>4 Rozwiązywanie problemów z projektorem</b>	<b>45</b>
Objaśnienie sygnałów . . . . .	49
Wymiana lampy . . . . .	50
<b>5 Dane techniczne</b>	<b>52</b>
<b>6 Kontakt z firmą Dell</b>	<b>58</b>
<b>7 Dodatek: Słownik</b>	<b>59</b>



# Projektor Dell

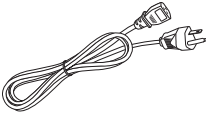
W skład zestawu wchodzi wszystkie elementy przedstawione poniżej. Sprawdź, czy zestaw jest kompletny, a w przypadku braku jakiegoś elementu skontaktuj się z firmą Dell.

---

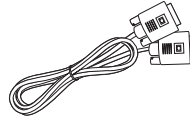
## Zawartość opakowania

---

Kabel zasilający



Kabel VGA 1,8 m (VGA do VGA)



Pilot i baterie

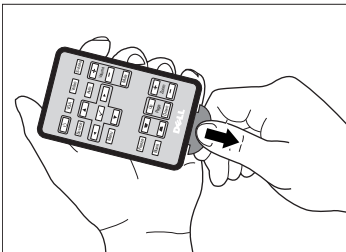


Dysk CD z podręcznikiem użytkownika i dokumentacją



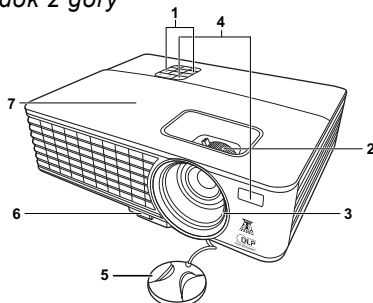
---

Usuń etykietkę przed użyciem pilota

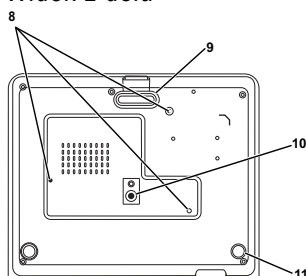


## Informacje o projektorze

Widok z góry



Widok z dołu



1	Panel sterowania
2	Jęczyzek zoomu i pierścień ostrości
3	Obiektyw
4	Odbiorniki podczerwieni
5	Nasadka obiektywu
6	Przycisk szybkiego odblokowania
7	Pokrywa lampy
8	Otwory montażowe do montażu sufitowego: Otwór na śrubę M3 x 4,6mm głębokości. Zalecany moment obrotowy <8 kgf-cm
9	Przednia stopka regulatora
10	Otwór montażowy na statyw: Wstaw nakrętkę 1/4"*20 UNC
11	Pokrętło regulacji kąta nachylenia



### **OSTRZEŻENIE: Instrukcje bezpieczeństwa**

- 1 Nie należy używać projektora w pobliżu urządzeń, które wytwarzają duże ilości ciepła.
- 2 Nie należy używać projektora w miejscach o nadmiernym zapyleniu. Pył może spowodować awarię systemu i automatyczne wyłączenie projektora.
- 3 Należy sprawdzić, czy projektor jest zamontowany w dobrze wentylowanym miejscu.
- 4 Nie należy blokować szczelin wentylacyjnych projektora.
- 5 Należy upewnić się, że projektor działa w zakresie temperatur otoczenia (0 °C do 35°C).
- 6 Nie należy próbować dotykać wylotów wentylacji, ponieważ po włączeniu projektora lub zaraz po jego wyłączeniu, mogą być one bardzo gorące.

7 Nie należy zaglądać w obiektyw w czasie włączenia projektora, ponieważ może to spowodować obrażenia oczu.

8 Nie należy umieszczać żadnych obiektów w pobliżu lub z przodu projektora albo przykrywać obiektyw, gdy jest włączony projektor, ponieważ ciepło może spowodować roztopienie obiektu lub poparzenie.

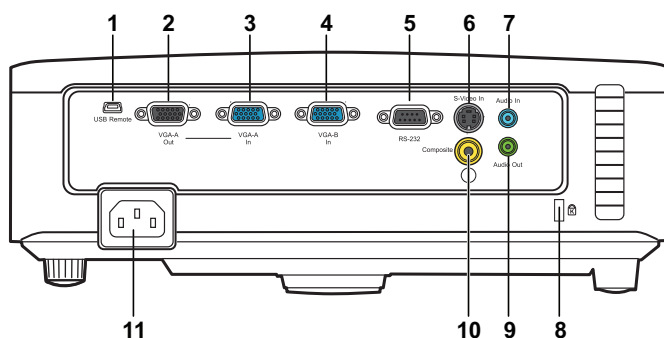


#### **UWAGA:**

- Nie należy próbować wykonywać samego montażu sufitowego. Powinien to zrobić wykwalifikowany technik.
- Zalecany zestaw do montażu sufitowego projektora (P/N: C4504). Dalsze informacje można uzyskać na stronie sieci web pomocy Dell pod adresem **support.dell.com**.
- Dalsze informacje znajdują się w dostaczonej z projektorem dokumencie Safety Information (Informacje dotyczące bezpieczeństwa).



# Podłączanie projektora



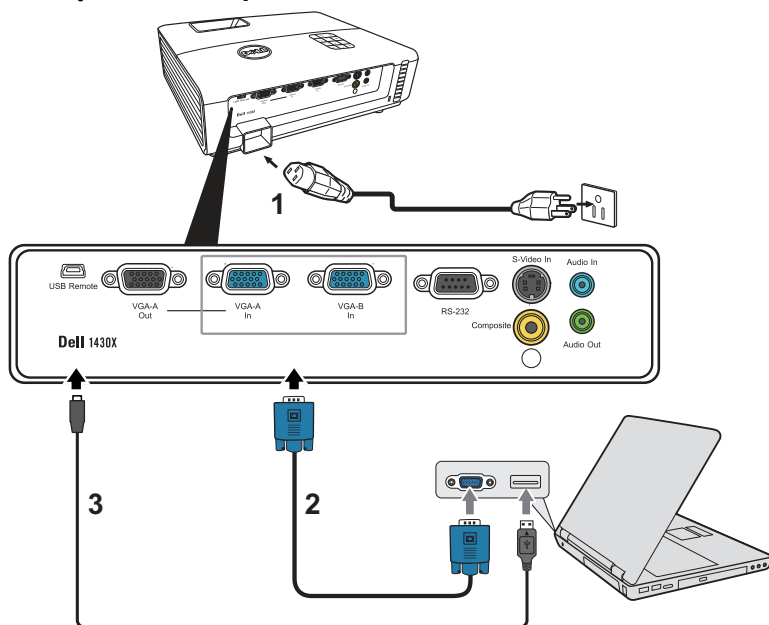
1	Gniazdo Mini USB (Typu B)	7	Wejście audio
2	Wyjście VGA-A (połączenie loop-through monitora)	8	Szczelina przewodu zabezpieczającego
3	Wejście VGA-A (D-sub)	9	Wyjście audio
4	Wejście VGA-B (D-sub)	10	Gniazdo wideo kompozytowego
5	Port sterowania RS232	11	Gniazdo przewodu zasilania
6	Gniazdo S-video		



**OSTRZEŻENIE:** Przed rozpoczęciem jakichkolwiek procedur opisanych w tej części należy wykonać Instrukcje bezpieczeństwa zgodnie z opisem na stronie 7.

# Podłączanie do komputera

## Podłączenie komputera kablem VGA



1	Przewód zasilający
2	Kabel VGA do VGA
3	Przewód USB-A do Mini USB-B

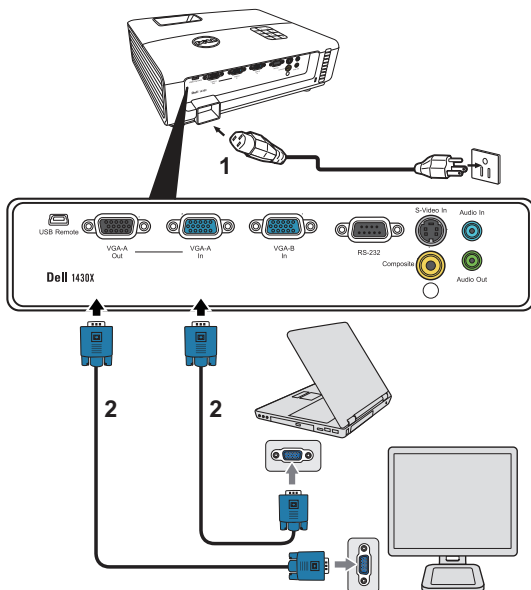


**UWAGA:** Przewód USB-B nie jest dostarczany wraz z projektorem.



**UWAGA:** Przewód USB-B musi zostać podłączony jeśli chce się wykorzystywać przyciski Page Up i Page Down na pilocie zdalnego sterowania.

## Połączenie Loop-Through monitora poprzez kabel VGA



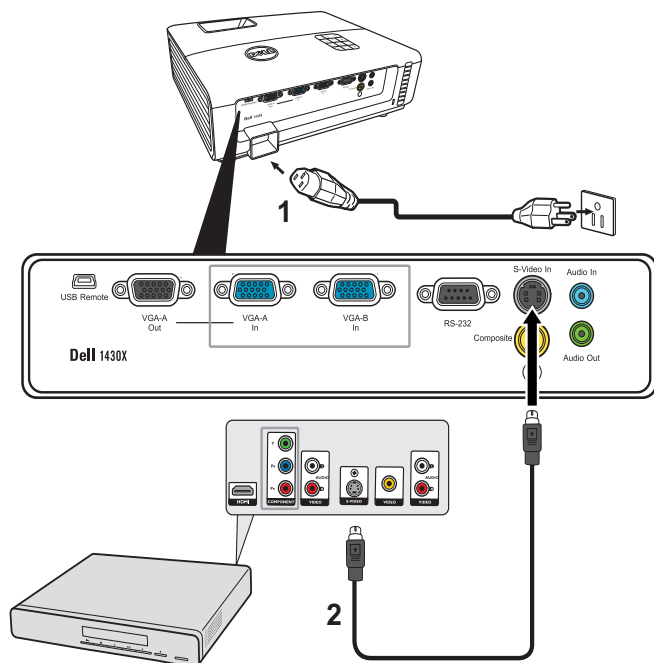
1	Przewód zasilający
2	Kabel VGA do VGA



**UWAGA:** Z projektorem jest dostarczany wyłącznie jeden kabel VGA. Dodatkowy kabel VGA można zakupić na stronie sieci web Dell, pod adresem [www.dell.com](http://www.dell.com).

# Podłączenie do odtwarzacza DVD

## Podłączanie odtwarzacza DVD kablem S-video

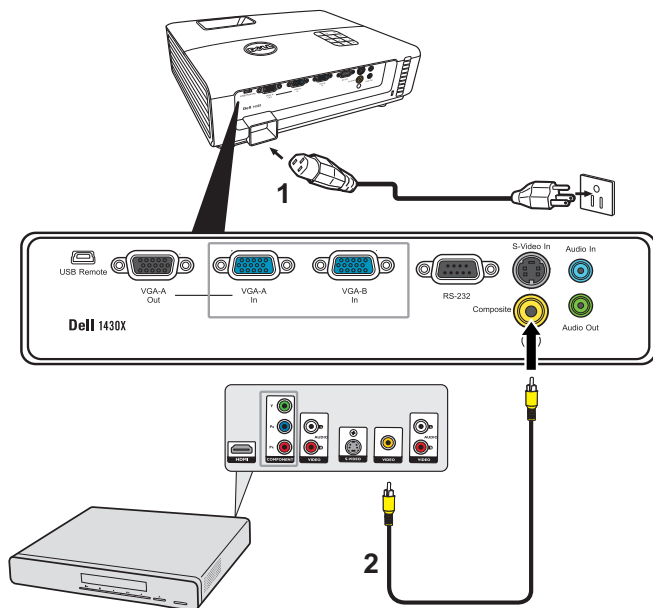


1	Przewód zasilający
2	Kabel S-video



**UWAGA:** Kabel S-video nie jest dostarczany z projektorem. Na stronie sieci web Dell, pod adresem [www.dell.com](http://www.dell.com), można zakupić przedłużacz S-Video (50 stóp/100 stóp).

## Podłączanie odtwarzacza DVD kablem Composite Video

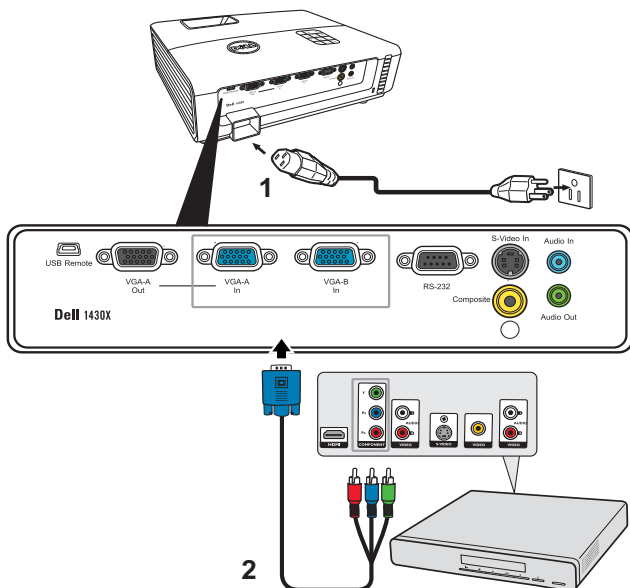


1	Przewód zasilający
2	Kabel Composite video




**UWAGA:** Kabel Composite Video nie jest dostarczany z projektorem. Na stronie sieci web Dell, pod adresem [www.dell.com](http://www.dell.com), można zakupić przedłużacz Composite Video (50 stóp/100 stóp).

## Podłączenie odtwarzacza DVD kablem Component Video




1	Przewód zasilający
2	Kabel VGA do Component Video

 **UWAGA:** Kabel VGA do Component Video nie jest dostarczany z projektorem. Na stronie sieci web Dell, pod adresem [www.dell.com](http://www.dell.com), można zakupić przedłużacz VGA do Component Video (50 stóp/100 stóp).


# Korzystanie z projektora

## Włączanie projektora


 **UWAGA:** Projektor należy włączyć przed włączeniem źródła (komputer, odtwarzacz DVD, itd.). Przycisk **Power (Zasilanie)** świeci niebieskim światłem do czasu naciśnięcia.

- 1 Zdejmij osłonę obiektywu.
- 2 Podłącz przewód zasilania i odpowiednie kable sygnałowe. Informacje na temat podłączania projektora można znaleźć w rozdziale "Podłączanie projektora" na stronie 9.
- 3 Naciśnij przycisk **Power (Zasilanie)** (patrz "Korzystanie z panela sterowania" na stronie 20 w celu lokalizacji przycisku **Power (Zasilanie)**).
- 4 Włącz źródło sygnału (komputer, odtwarzacz DVD, itd.).
- 5 Podłącz źródło do projektora używając odpowiedniego kabla. Patrz "Podłączanie projektora" na stronie 9 w celu uzyskania instrukcji podłączania źródła do projektora.
- 6 Domyślnie, źródła wejścia projektora jest ustawione na VGA-A. W razie potrzeby należy zmienić źródło wejścia projektora.
- 7 Jeżeli projektor jest podłączony do wielu źródeł sygnału, należy nacisnąć przycisk **źródło** na pilocie lub na panelu sterowania w celu wybrania odpowiedniego źródła. Patrz "Korzystanie z panela sterowania" na stronie 20 i "Korzystanie z pilota zdalnego sterowania" na stronie 22 w celu lokalizacji przycisku **Source (Źródło)**.

## Wyłączanie projektora

 **POUCZENIE:** Nie należy odłączać zasilania projektora po jego prawidłowym wyłączeniu, które powinno przebiegać zgodnie z następującą procedurą.

- 1 Naciśnij przycisk **Zasilanie**.

 **UWAGA:** Na ekranie pojawi się komunikat "**Naciśnij przycisk zasilania w celu wyłączenia projektora.**". Komunikat zniknie po 5 sekundach lub, aby go usunąć można nacisnąć przycisk **Menu**.

- 2 Naciśnij ponownie przycisk **Zasilanie**. Wentylatory będą pracowały jeszcze przez 60 sekund.

3 W celu szybkiego wyłączenia projektora, naciśnij na 1 sekundę przycisk Power (Zasilanie) podczas działania wentylatorów chłodzących projektora.

**UWAGA:** Przed ponownym włączeniem projektora, zaczekaj 60 sekund na ustabilizowanie się temperatury wewnętrznej.

4 Wyjmij wtyczkę kabla zasilającego z gniazdka elektrycznego i z projektora.

## Regulowanie parametrów wyświetlanego obrazu

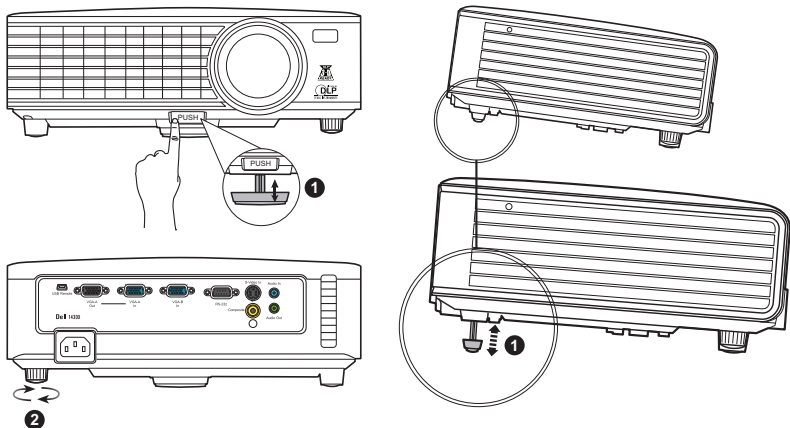
### Podwyższanie projektora

1 Podnieś projektor do wybranego kąta wyświetlania i naciśnij przycisk szybkiego odblokowania.

2 Użyj pokrętki regulacji nachylenia, by dokładnie ustawić kąt wyświetlania.

### Obniżanie projektora

1 Podnieś projektor podczas naciskania przycisku szybkiego odblokowania, następnie powoli opuść projektor i użyj pokrętki regulacji nachylenia, aby dokładnie ustawić kąt wyświetlania.



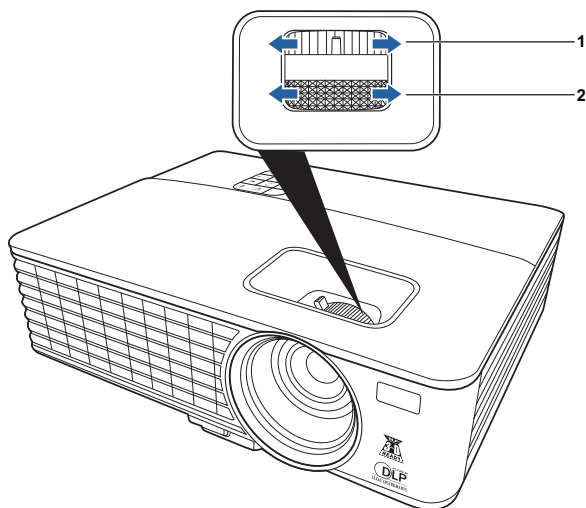
1	Przednie pokrętło regulacji nachylenia (Kąt nachylenia: od 0 do 6 stopni)
2	Pokrętło regulacji kąta nachylenia



# Regulacja powiększenia i ostrości obrazu projektora

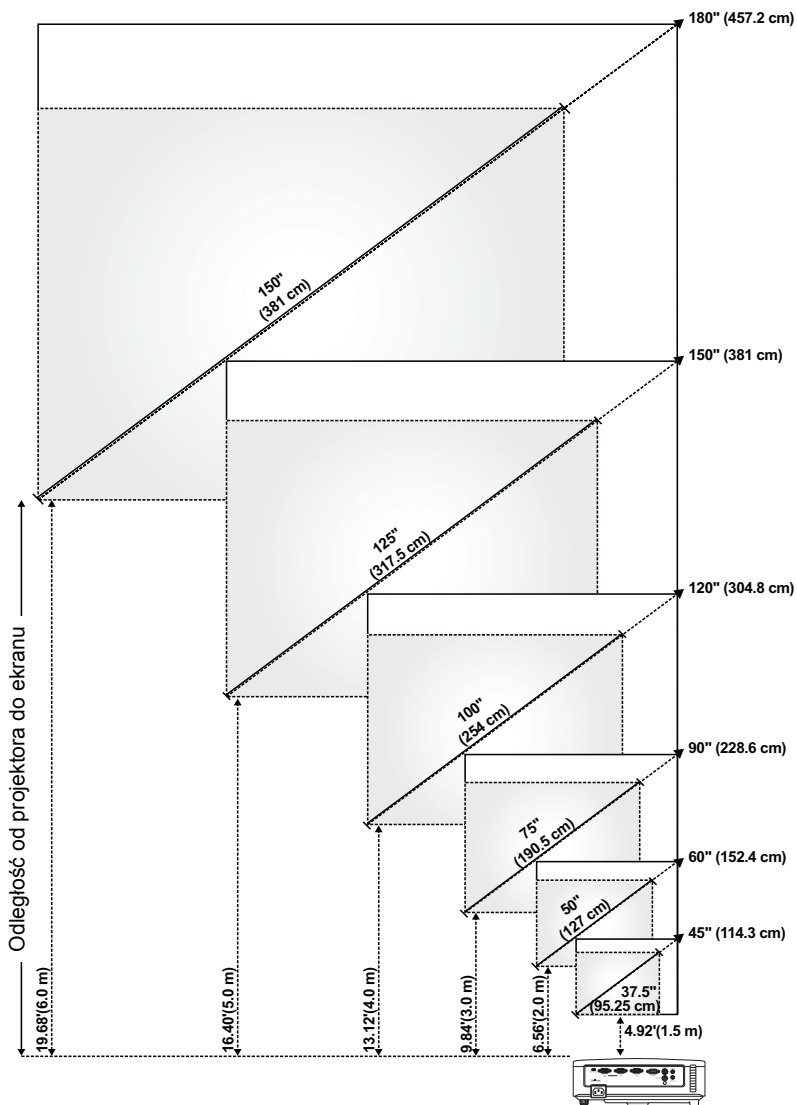
**⚠ OSTRZEŻENIE:** Aby uniknąć uszkodzenia projektora, przed jego przeniesieniem lub zapakowaniem do futerału należy sprawdzić, czy obiektyw oraz nóżka regulacji wysokości są całkowicie wsunięte.

- 1 Obróć regulator powiększenia w celu powiększenia lub zmniejszenia obrazu.
- 2 Obróć pierścień regulacji ostrości, aż do uzyskania wyraźnego obrazu. Ostry obraz projektora można uzyskać w odległości od 3,28 stopy do 26,24 stopy (1 m do 8 m).



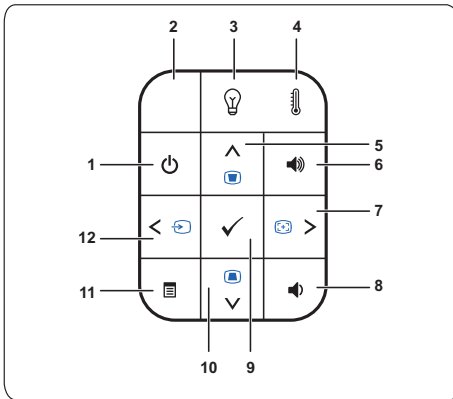
1	Regulator powiększenia
2	Pierścień ostrości

# Regulacja wielkości wyświetlanego obrazu












Ekran (przekątna)	Maks.	45" (114,3 cm)	60" (152,4 cm)	90" (228,6 cm)	120" (304,8 cm)	150" (381 cm)	180" (457,2 cm)
	Min.	37,5" (95,25 cm)	50" (127 cm)	75" (190,5 cm)	100" (254 cm)	125" (317,5 cm)	150" (381 cm)
Wielkość ekranu	Maks. (szer. x wys.)	36" X 27"	48" X 36"	72" X 54"	96" X 72"	120" X 90"	144" X 108"
		(91,44 cm X 68,58 cm)	(121,92 cm X 91,44 cm)	(182,88 cm X 137,16 cm)	(243,84 cm X 182,88 cm)	(304,8 cm X 228,6 cm)	(365,76 cm X 274,32 cm)
	Min. (szer. x wys.)	30" X 22,5"	40" X 30"	60" X 45"	80" X 60"	100" X 75"	120" X 90"
		(76,2 cm X 57,15cm)	( 101,6cm X 76,2cm)	(152,4 cm X 114,3 cm)	(203,2 cm X 152,2 cm)	(254 cm X 190,5 cm)	(304,8 cm X 228,6 cm)
Hd	Maks.	29,7" (75,44 cm)	39,6" (100,58 cm)	59,4" (150,88 cm)	79" (201,17 cm)	99" (251,46 cm)	118,8" (301,75 cm)
	Min.	24,75" (62,87 cm)	33" (83,82 cm)	49,5" (125,73 cm)	66" (167,64 cm)	82,5" (209,55 cm)	99" (251,46 cm)
Odległość		4,92' (1,5 m)	6,56' (2,0 m)	9,84' (3,0 m)	13,12' (4,0 m)	16,40' (5,0 m)	19,68' (6,0 m)
* Ten wykres został zamieszczony wyłącznie jako odniesienie.							

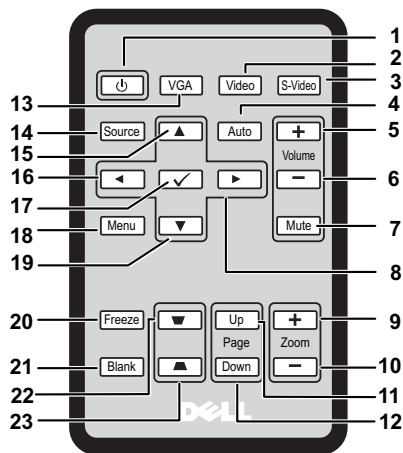
# Korzystanie z panela sterowania

















1	Zasilanie	Włączanie lub wyłączenie projektora. Więcej informacji znajduje się w części "Włączanie projektora" na stronie 15 i "Wyłączenie projektora" na stronie 15.
2	Czujnik podczerwieni	Skieruj pilota zdalnego sterowania w kierunku czujnika podczerwieni i naciśnij dowolny przycisk.
3	Wskaźnik ostrzeżenia stanu LAMPY	<p>Jeśli wskaźnik LAMPY świeci stałym lub miga światłem bursztynowym, mógł wystąpić jeden z następujących problemów:</p> <ul style="list-style-type: none"> <li>• Zbliża się koniec żywotności lampy</li> <li>• Moduł lampy nie jest prawidłowo zainstalowany</li> <li>• Awaria modułu sterowania lampy</li> <li>• Awaria pokrętła kolorów</li> </ul> <p>Więcej informacji znajduje się w części "Rozwiązywanie problemów z projektorem" na stronie 45 i "Objaśnienie sygnałów" na stronie 49.</p>
4	Wskaźnik ostrzeżenia TEMP (Temperatura)	<p>Jeśli wskaźnik TEMP świeci stałym lub miga światłem bursztynowym, mógł wystąpić jeden z następujących problemów:</p> <ul style="list-style-type: none"> <li>• Za wysoka wewnętrzna temperatura projektora</li> <li>• Awaria pokrętła kolorów</li> </ul> <p>Więcej informacji znajduje się w części "Rozwiązywanie problemów z projektorem" na stronie 45 i "Objaśnienie sygnałów" na stronie 49.</p>

5	W górę  / Korekcja trapezowa	Naciśnij, aby poruszać się w obrębie elementów menu ekranowego.  Naciśnij, aby wyregulować zniekształcenie obrazu spowodowane przez odchylenie projektora od osi ekranu (+40/-40 stopni).
6	Głośność w górę 	Naciśnij, aby zwiększyć głośność.
7	W prawo  / Regulacja automatyczna	Naciśnij, aby poruszać się w obrębie elementów menu ekranowego.  Naciśnij w celu synchronizacji projektora z sygnałem wejścia.   <b>UWAGA: Auto Adjust</b> (Regulacja automatyczna) nie działa, gdy wyświetlane jest menu ekranowe (OSD).
8	Głośność w dół 	Naciśnij, aby zmniejszyć głośność.
9	Enter 	Ten przycisk służy do potwierdzania wyboru elementu.
10	W dół  / Korekcja trapezowa	Naciśnij, aby poruszać się w obrębie elementów menu ekranowego.  Naciśnij, aby wyregulować zniekształcenie obrazu spowodowane przez odchylenie projektora od osi ekranu (+40/-40 stopni).
11	Menu 	Naciśnij w celu uaktywnienia OSD. Użyj przycisków kierunkowych i przycisku <b>Menu</b> do nawigacji w OSD.
12	W lewo  / Źródło	Naciśnij, aby poruszać się w obrębie elementów menu ekranowego.  Naciśnij w celu przełączenia pomiędzy: Analogowy RGB, Composite, Component (YPbPr poprzez VGA) i S-video, jeśli do projektora jest podłączonych wiele źródeł sygnału.

# Korzystanie z pilota zdalnego sterowania



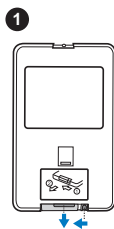
1	Zasilanie 	Włączenie i wyłączenie projektora. Więcej informacji znajduje się w części "Włączanie projektora" na stronie 15 i "Wyłączenie projektora" na stronie 15.
2	Wideo	Naciśnij, aby wybrać źródło sygnału Composite Video (Wideo kompozytowe).
3	S-Video	Naciśnij, aby wybrać źródło sygnału S-Video.
4	Regulacja automatyczna	Naciśnij w celu synchronizacji projektora z sygnałem wejścia. Regulacja automatyczna nie działa, gdy wyświetlane jest menu ekranowe OSD.
5	Głośność w górę 	Naciśnij, aby zwiększyć głośność.
6	Głośność w dół 	Naciśnij, aby zmniejszyć głośność.
7	Wycisz	Naciśnij, aby wyłączyć lub włączyć głośnik projektora.
8	W prawo 	Naciśnij, aby poruszać się w obrębie elementów menu ekranowego.
9	Zoom +	Naciśnij w celu powiększenia obrazu.
10	Zoom -	Naciśnij w celu zmniejszenia obrazu.

11	Page up 	Naciśnij w celu przejścia na poprzednią stronę.  <b>UWAGA:</b> Przewód USB-B musi zostać podłączony jeśli chce się wykorzystywać przycisk Page Up.
12	Page down 	Naciśnij w celu przejścia na następną stronę.  <b>UWAGA:</b> Przewód USB-B musi zostać podłączony jeśli chce się wykorzystywać przycisk Page Down.
13	VGA	Naciśnij, aby wybrać źródło sygnału VGA.
14	Źródło	Naciśnij w celu przełączenia pomiędzy źródłami Analogowy RGB, Composite, Component (YPbPr poprzez VGA) i S-video.
15	W górę 	Naciśnij, aby poruszać się w obrębie elementów menu ekranowego.
16	W lewo 	Naciśnij, aby poruszać się w obrębie elementów menu ekranowego.
17	Enter 	Ten przycisk służy do potwierdzania wyboru elementu.
18	Menu	Naciśnij w celu uaktywnienia OSD.
19	W dół 	Naciśnij, aby poruszać się w obrębie elementów menu ekranowego.
20	Obraz nieruchomy	Naciśnij w celu zamrożenia obrazu na ekranie.
21	Blank (Pusty ekran)	Naciśnij w celu ukrycia/wyświetlenia obrazu.
22	Korekcja trapezowa 	Naciśnij, aby wyregulować zniekształcenie obrazu spowodowane przez odchylenie projektora od osi ekranu (+40/-40 stopni).
23	Korekcja trapezowa 	Naciśnij, aby wyregulować zniekształcenie obrazu spowodowane przez odchylenie projektora od osi ekranu (+40/-40 stopni).

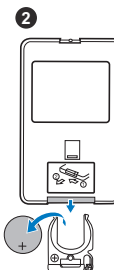
# Instalacja baterii pilota zdalnego sterowania

**UWAGA:** Wyjmij baterie z pilota zdalnego sterowania, gdy nie jest używany.

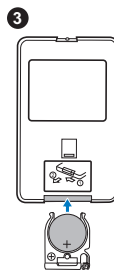
1 Naciśnij i przytrzymaj blokadę jednocześnie wysuwając uchwyt baterii.



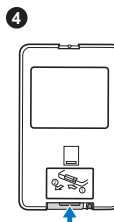
2 Sprawdź oznaczenia biegunów baterii (+/-).



3 Włóż baterie i dopasuj ich bieguny, zgodnie z oznaczeniami we wnęce baterii.

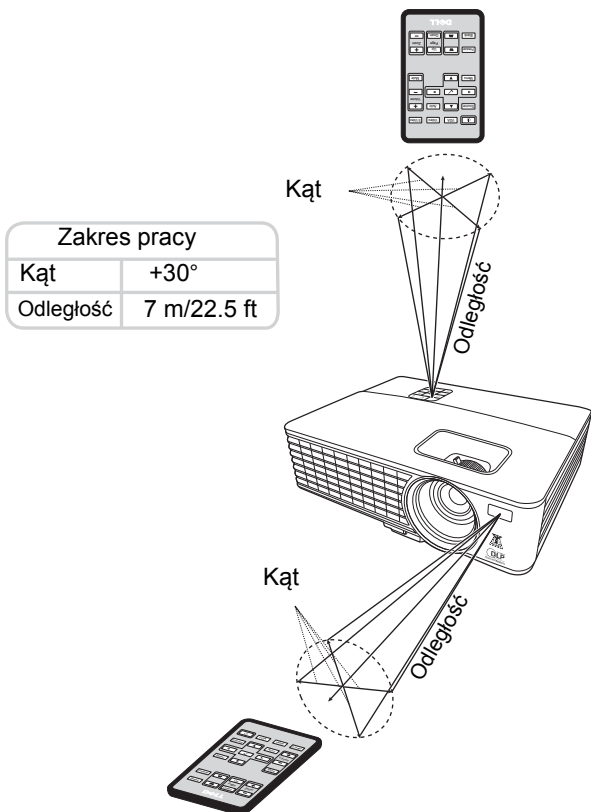


4 Wsuń uchwyt baterii na miejsce.














# Zakres działania pilota zdalnego sterowania



**UWAGA:** Rzeczywisty zakres działania może się lekko różnić od pokazanego w diagramie. Słabo naładowane baterie także mogą utrudniać prawidłowe sterowanie projektorem.

# Korzystanie z menu ekranowego

- Projektor jest wyposażony w wielojęzyczne menu OSD (On-Screen Display [Menu ekranowe]), które można wyświetlać niezależnie od tego, czy jest podłączone źródło sygnału wejściowego.
- W celu nawigacji w zakładkach menu głównego, naciśnij przyciski  lub  na panelu sterowania projektora lub na pilocie zdalnego sterowania.
- W celu wyboru podmenu, naciśnij przycisk  na panelu sterowania projektora lub na pilocie zdalnego sterowania.
- W celu wyboru opcji, naciśnij przyciski  lub  na panelu sterowania projektora lub na pilocie zdalnego sterowania. Kolor zmienia się na ciemnoniebieski. Po wybraniu elementu, jego kolor zmienia się na ciemnoniebieski.
- Użyj przycisków  lub  na panelu sterowania lub na pilocie zdalnego sterowania w celu regulacji ustawień.
- Aby powrócić do menu głównego, naciśnij przycisk  na panelu sterowania lub na pilocie zdalnego sterowania.
- Aby opuścić OSD, naciśnij przycisk  lub naciśnij bezpośrednio przycisk **Menu** na panelu sterowania lub na pilocie zdalnego sterowania.

**UWAGA:** Struktura menu oraz opcje ustawień są takie same dla modeli 1420X i 1430X.

## Źródło wejścia

Menu Źródło wejścia umożliwia wybór wejściowego sygnału źródłowego.



**AUTOM. ŹRÓDŁO**—Wybór opcji **Wyl.** (domyślna) powoduje blokadę bieżącego

sygnału wejścia. Po naciśnięciu przycisku **Źródło**, gdy tryb **Autom. źródło** jest ustawiony na **Wyl.**, można ręcznie wybrać sygnał wejścia. Wybierz **Wl.** w celu automatycznego wykrycia dostępnych sygnałów wejścia. Po naciśnięciu przycisku **Źródło** przy włączonym projektorze, automatycznie wyszuka on następny wolny sygnał wejścia.

**VGA-A**—Naciśnij  , aby wykryć sygnał VGA-A.

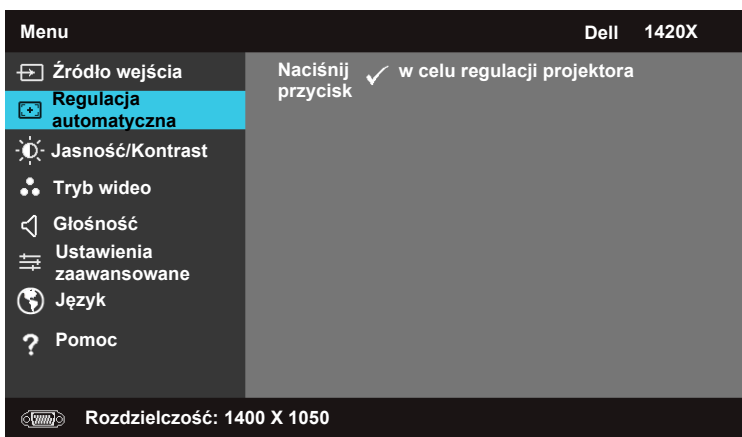
**VGA-B**—Naciśnij  , aby wykryć sygnał VGA-B.

**KOMPOZYTOWE**—Naciśnij  , aby wykryć sygnał Composite Video (Wideo kompozytowe).

**S-VIDEO**—Naciśnij  , aby wykryć sygnał S-Video.

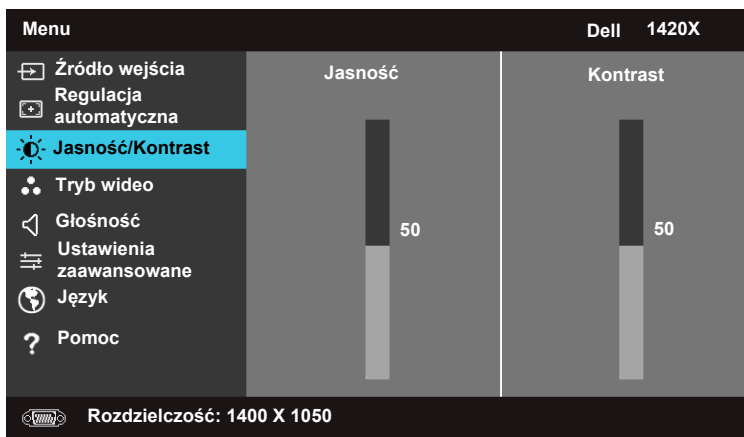
## Regulacja automatyczna

Regulacja automatyczna automatycznie dopasowuje **Częstotliwość** i **Śledzenie** w trybie PC.



## Jasność/Kontrast

Menu Jasność/Kontrast umożliwia dostosowanie ustawień jasności i kontrastu projektora.



**JASNOŚĆ**—Użyj  i  w celu regulacji jasności obrazu.

**KONTRAST**—Użyj  i  w celu regulacji kontrastu wyświetlania.

## Tryb wideo

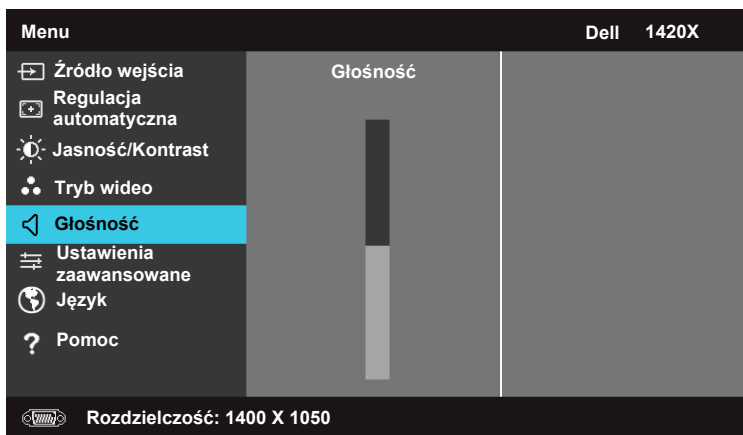
Menu Tryb wideo umożliwia optymalizację trybu wyświetlanego obrazu:

**Prezentacja**, **Jasny**, **Film**, **sRGB** (zapewnia bardziej precyzyjne odwzorowanie kolorów), a **Niestandardowy** (umożliwia wprowadzenie własnych ustawień).



## Głośność

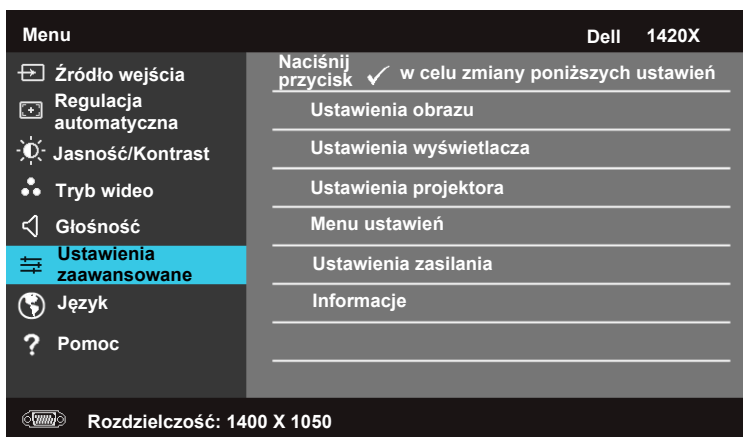
Menu Głośność umożliwia dostosowanie ustawień głośności projektora.




**GŁOŚNOŚĆ**—Naciśnij przycisk  w celu zwiększenia głośności lub przycisk  w celu zmniejszenia głośności.

## Ustawienia zaawansowane

Menu Ustawienia zaawansowane pozwala na zmianę ustawień opcji **Obraz**, **Wyświetlacz**, **Projektor**, **Menu**, **Zasilanie** i **Informacje**.



## Ustawienia obrazu (W trybie komputera)

Wybierz i naciśnij  w celu uaktywnienia ustawień obrazu. Menu ustawień obrazu zawiera następujące opcje:

Ustawienia zaawansowane		Dell 1420X
Ustawienia obrazu	Temper. kolorów	▶ Umiarkowana
Ustawienia wyświetlacza	Regulacja kolorów RGB	▶ R: 50 G:50 B:50
Ustawienia projektora	Intensywna biel	▶ 10
Menu ustawień	Przestrzeń koloru	▶ RGB
Ustawienia zasilania	Wyjście VGA	▶ Wył.
Informacje		

 Rozdzielczość: 1400 X 1050

**TEMPER. KOLORÓW**—Umożliwia regulację temperatury kolorów. W wyższych temperaturach kolory ekranu wyglądają chłodniej, a w niższych – cieplej. Podczas regulacji wartości w menu **RGB Color Adjust** (Regulacja kolorów RGB), włączony zostaje tryb Niestandardowy. Wprowadzone wartości zostają zapamiętane w trybie Niestandardowy.

**REGULACJA KOLORÓW RGB**—Umożliwia ręczną regulację kolorów czerwonego, zielonego i niebieskiego.

**INTENSYWNA BIEL**—Użyj  i  w celu regulacji intensywności bieli.


**PRZESTRZEŃ KOLORU**—Umożliwia wybór przestrzeni barw; dostępne opcje to: RGB, YCbCr i YPbPr.

**WYJŚCIE VGA**—Wybierz **Wł.** lub **Wył.**, aby włączyć lub wyłączyć funkcję wysyłania sygnału VGA gdy projektor znajduje się w trybie oszczędzania energii. Ustawienie domyśle to **Wył.**.



**UWAGA:** W przypadku wprowadzania ustawień dla **Temper. kolorów**, **Regulacja kolorów RGB** oraz **Intensywna biel**, projektor automatycznie przełączy się na tryb **Niestandardowy**.

## Ustawienia obrazu (W trybie Wideo)



Wybierz i naciśnij  w celu uaktywnienia ustawień obrazu. Menu ustawień obrazu zawiera następujące opcje:


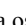
Ustawienia zaawansowane		Dell 1420X
Ustawienia obrazu	Temper. kolorów	▶ Umiarkowana
Ustawienia wyświetlacza	Regulacja kolorów RGB	▶ R: 50 G:50 B:50
Ustawienia projektora	Nasycenie	▶ 50
Menu ustawień	Ostrość	▶ 16
Ustawienia zasilania	Odcień	▶ 50
Informacje	Intensywna biel	▶ 10
	Przestrzeń koloru	▶ YCbCr
	Wyjście VGA	▶ Wyt.



 Rozdzielczość: 720 x 480

**TEMPER. KOLORÓW**—Umożliwia regulację temperatury kolorów. W wyższych temperaturach kolory ekranu wyglądają chłodniej, a w niższych – cieplej. Podczas regulacji wartości w menu **RGB Color Adjust** (Regulacja kolorów RGB), włączony zostaje tryb Niestandardowy. Wprowadzone wartości zostają zapamiętane w trybie Niestandardowy.

**REGULACJA KOLORÓW RGB**—Umożliwia ręczną regulację kolorów czerwonego, zielonego i niebieskiego.

**NASYCENIE**—Umożliwia regulację źródła video z obrazu czarno-białego do całkowicie nasyconego koloru. Naciśnij  w celu zmniejszenia liczby kolorów obrazu lub  w celu zwiększenia liczby kolorów obrazu.


**OSTROŚĆ**—Naciśnij przycisk , aby zmniejszyć ostrość lub przycisk  w celu zwiększenia ostrości.

**ODCIEŃ**—Naciśnij  w celu zmniejszenia poziomu zieleni obrazu lub  w celu zwiększenia poziomu czerwieni obrazu (dostępne wyłącznie dla NTSC).

**INTENSYWNA BIEL**—Użyj  i  w celu regulacji intensywności bieli.

**PRZESTRZEŃ KOLORU**—Umożliwia wybór przestrzeni barw; dostępne opcje to: RGB, YCbCr i YPbPr.

**WYJŚCIE VGA**—Wybierz **Wł.** lub **Wyl.**, aby włączyć lub wyłączyć funkcję wysyłania sygnału VGA gdy projektor znajduje się w trybie oszczędzania energii. Ustawienie domyśle to **Wyl.**.

 **UWAGA:** W przypadku wprowadzania ustawień dla **Temper. kolorów, Regulacja kolorów RGB, Nasycenie, Ostrość, Odcień** oraz **Intensywna biel**, projektor automatycznie przełączy się na tryb **Niestandardowy**.

### Ustawienia obrazu (Brak sygnału wejściowego)

Wybierz i naciśnij  w celu uaktywnienia ustawień obrazu. Menu ustawień obrazu zawiera następujące opcje:



**WYJŚCIE VGA**—Wybierz **Wł.** lub **Wyl.**, aby włączyć lub wyłączyć funkcję wysyłania sygnału VGA gdy projektor znajduje się w trybie oszczędzania energii. Ustawienie domyśle to **Wyl.**.



## Ustawienia wyświetlacza (W trybie komputera)

Wybierz i naciśnij  w celu uaktywnienia ustawień Ustawienia wyświetlacza. Menu Ustawienia wyświetlacza zawiera następujące opcje:



**POZYCJA POZIOMA**—Naciśnij  w celu przesunięcia obrazu w lewo lub  w celu przesunięcia obrazu w prawo.

**POZYCJA PIONOWA**—Naciśnij  w celu przesunięcia obrazu w dół lub  w celu przesunięcia obrazu w górę.

**CZĘSTOTL.**—Umożliwia zmianę częstotliwości odświeżania obrazu w celu dostosowania jej do częstotliwości odświeżania karty graficznej komputera. Jeżeli widać pionowy migający pasek należy go wyregulować przy użyciu funkcji **Częstotl.**

**ŚLEDZENIE**—Ta opcja służy do synchronizacji fazy sygnału wyświetlacza z kartą graficzną. Jeżeli obraz jest niestabilny lub miga, należy go skorygować przy użyciu funkcji **Śledzenie**. Jest to dokładna regulacja.

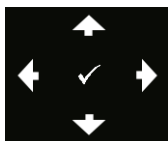
**FORMAT OBRAZU**—Umożliwia wybór współczynnika kształtu w celu regulacji wyglądu obrazu.


- Oryginalny — Wybierz Oryginalny, aby utrzymać współczynnik kształtu obrazu zgodny ze źródłem wejścia.
- 16:9 — Przeskalowanie źródła wejścia w celu dopasowania do szerokości ekranu i wyświetlenia obrazu w formacie 16:9.
- 4:3 — Przeskalowanie źródła wejścia w celu dopasowania do ekranu i wyświetlenia obrazu w formacie 4:3.





**POWIĘKSZENIE**—Naciśnij  i , aby powiększyć obraz.




Wyreguluj skalę obrazu naciskając **Zoom+** lub **Zoom-** na pilocie zdalnego sterowania.



**NAWIGACJA ZOOMU**—Naciśnij , aby włączyć menu Nawigacja zoomu.

Użyj     do nawigacji na ekranie projekcji.

## Ustawienia wyświetlacza (W trybie Wideo)

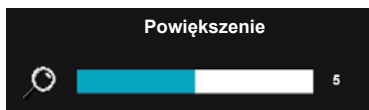
Wybierz i naciśnij  w celu uaktywnienia ustawień Ustawienia wyświetlacza. Menu Ustawienia wyświetlacza zawiera następujące opcje:

Ustawienia	Dell 1420X
Ustawienia obrazu	Format obrazu ▶ Oryginalny
<b>Ustawienia wyświetlacza</b>	Powiększenie ▶ X 1
Ustawienia projektora	Nawigacja zoomu ▶ Naciśnij ✓
Menu ustawień	Wyświetlacz 3D ▶ Wyl.
Ustawienia zasilania	Synchr. 3D, odwrócony ▶ Wyl.
Informacje	
 Rozdzielczość: 720 x 480	

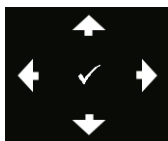
**FORMAT OBRAZU**—Umożliwia wybór współczynnika kształtu w celu regulacji wyglądu obrazu.


- Oryginalny — Wybierz Oryginalny, aby utrzymać współczynnik kształtu obrazu zgodny ze źródłem wejścia.
- 16:9 — Przeskalowanie źródła wejścia w celu dopasowania do szerokości ekranu i wyświetlenia obrazu w formacie 16:9.
- 4:3 — Przeskalowanie źródła wejścia w celu dopasowania do ekranu i wyświetlenia obrazu w formacie 4:3.





**POWIĘKSZENIE**—Naciśnij  i , aby powiększyć obraz.



Wyreguluj skalę obrazu naciskając **Zoom+** lub **Zoom-** na pilocie zdalnego sterowania.



**NAWIGACJA ZOOMU**—Naciśnij , aby włączyć menu Nawigacja zoomu.

Użyj     do nawigacji na ekranie projekcji.

**WYŚWIETLACZ 3D** —Wybierz **Wł.**, aby uruchomić funkcję wyświetlania 3D (ustawienie domyślne to **Wył.**).



### **UWAGA:**

**1** Do wyświetlenia obrazu w 3D będzie potrzebnych jeszcze kilka innych elementów:

- Komputer/Laptop z kartą graficzną o czterobuforowym sygnale wyjściowym 120 Hz
- Aktywne okulary 3D z DLP Link.
- Treść nagrana w formacie 3D. Patrz „Uwaga 4”.
- Odtwarzacz 3D. (Np. odtwarzacz stereoskopowy...)

**2** Funkcję 3D należy uruchamiać jedynie kiedy spełnione są wszystkie poniższe warunki:

- Komputer/Laptop z kartą graficzną o czterobuforowym sygnale wyjściowym 120 Hz mogącym być wysyłanym przez kabel VGA.
- Odebranie sygnału z treścią 3D przez gniazdo Wideo i S-Video.

**3** Wybór opcji "Wyświetlacz 3D" będzie możliwy jedynie w menu "Display Settings of the Advanced Settings" (Ustawienia wyświetlacza w ustawieniach zaawansowanych) jeśli projektor wykryje jeden z powyższych sygnałów wejściowych.


**4** Obsługiwane formaty 3D oraz odświeżanie:

- VGA 1280 x 720 120 Hz, 1024 x 768 120 Hz oraz 800 x 600 120 Hz
- Composite/S-Video 60 Hz
- Component 480i

**5** Zalecanym sygnałem VGA dla laptopa jest nadawanie w trybie pojedynczym (tryb podwójny nie jest zalecany).

**SYNCHR. 3D, ODWRÓCONY** —Jeśli widziany obraz jest dyskretny lub nachodzi na siebie podczas używania okularów 3D DLP, należy wykonać "Odwrócony", aby uzyskać najlepsze dopasowanie sekwencji prawego/lewego obrazu i uzyskać prawidłowy widok. (Dla okularów 3D DLP)

## Ustawienia projektora

Wybierz i naciśnij  w celu uaktywnienia ustawień Ustawienia projektora. Menu <Projektor> zawiera następujące opcje:

Ustawienia zaawansowane		Dell 1420X
Ustawienia obrazu	Autom. źródło	▶ Wyl.
Ustawienia wyświetlacza	Tryb projektora	▶ Prząd
<b>Ustawienia projektora</b>	Głośnik	▶ Wl.
Menu ustawień	Napis zamknięty	▶ Wyl.
Ustawienia zasilania	Ekr. start.	▶ Dell
Informacje	Tryb dużej wysokości	▶ Wyl.
	Wzór testowy 2	▶ Wyl.
	Reset do ust. fabr.	▶ Naciśnij ✓

 Rozdzielczość: 1440 x 1050

**AUTOM. ŹRÓDŁO**—Wybór opcji **Wyl.** (domyślna) powoduje blokadę bieżącego sygnału wejścia. Po naciśnięciu przycisku Źródło, gdy tryb **Autom. źródło** jest ustawiony na **Wyl.**, można ręcznie wybrać sygnał wejścia. Wybierz **Wl.** w celu automatycznego wykrycia dostępnych sygnałów wejścia. Po naciśnięciu przycisku **Źródło** przy włączonym projektorze, automatycznie wyszuka on następny wolny sygnał wejścia.

**TRYB PROJEKTORA**—Umożliwia wybór trybu projektora, w zależności od sposobu montażu projektora.

- Prząd – To jest opcja domyślna.
- Prząd – sufit – Projektor obraca obraz górną w dół, w celu projekcji obrazu przy projektorze zamontowanym pod sufitem.
- Tył – Projektor odwraca obraz, aby mógł być wyświetlany zza półprzezroczystego ekranu.
- Tył – sufit – Projektor odwraca obraz i przekręca go górną w dół. Dzięki temu możliwe jest wyświetlanie obrazu zza półprzezroczystego ekranu za pomocą projektora zamontowanego pod sufitem.

**GŁOŚNIK** —Wybierz **Wl.**, aby włączyć głośnik. Wybierz **Wyl.**, aby wyłączyć głośnik.





**NAPIS ZAMKNIĘTY**—Wybierz **Wl.**, aby włączyć napis zamknięty oraz wyświetlić menu. Wybierz odpowiednie opcje napisów zamkniętych: CC1, CC2, CC3 i CC4.

 **UWAGA:** Napis zamknięty Opcja @ jest dostępna wyłącznie dla NTSC.

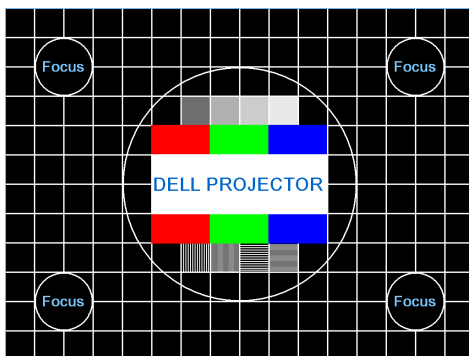
**TRYB DUŻEJ WYSOKOŚCI**—Wybierz opcję **Wł.** gdy środowisko pracy projektora znajduje się na wysokości od 1500 m do 3000 m.

**EKR. START.**—Domyślną tapetą jest logo firmy Dell.

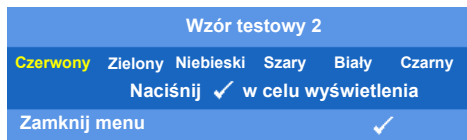
**WZÓR TESTOWY 2**—Wzór testowy jest używany do sprawdzania ostrości i rozdzielczości.


Opcję **Wzór testowy 2** można włączyć lub wyłączyć przez wybranie **Wyl.**, **1** lub **2**. Można także przywołać **Wzór testowy 1** naciskając i przytrzymując równocześnie przyciski  i  na panelu sterowania przez 2 sekundy. Można także przywołać **Wzór testowy 2** naciskając i przytrzymując równocześnie przyciski  i  na panelu sterowania przez 2 sekundy.

Wzór testowy 1:



Wzór testowy 2:




**RESET DO UST. FABR.**—Wybierz i naciśnij , aby wyzerować wszystkie ustawienia do domyślnych ustawień fabrycznych; pojawi się pokazany poniżej komunikat z ostrzeżeniem.


Zerowanie do domyślnych ustawień fabrycznych

Zresetowane elementy obejmują ustawienia obydwu źródeł obrazu komputerowego i wideo.

## Menu ustawień

Wybierz i naciśnij  w celu uaktywnienia menu ustawień. Menu ustawień zawiera następujące opcje:

Ustawienia zaawansowane		Dell 1420X
Ustawienia obrazu	Położenie menu	▶ Środek
Ustawienia wyświetlacza	Wyłączenie menu	▶ 20 sek.
Ustawienia projektora	Przezroczystość menu	▶ 0
<b>Menu ustawień</b>	Blokada menu	▶ Wyl.
Ustawienia zasilania	Hasło	▶ Wyl.
Informacje	Zmień hasło	▶ Naciśnij 

 Rozdzielczość: 1440 x 1050

**POŁOŻENIE MENU**—Umożliwia zmianę pozycji menu OSD na ekranie.

**WYŁĄCZENIE MENU**—Umożliwia dopasowanie czasu zakończenia wyświetlania menu OSD. Domyślnie, OSD przestaje być wyświetlane po 20 sekundach braku aktywności.

**PRZEZROCZYŚCİOŚĆ MENU**—Wybierz w celu zmiany poziomu przezroczystości tła menu OSD.

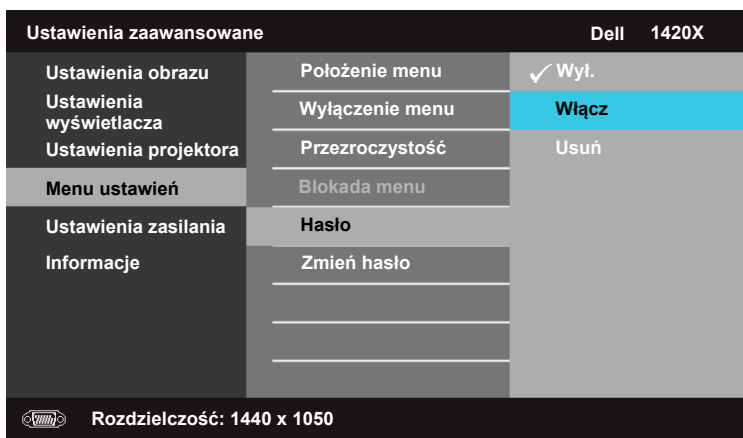
**BLOKADA MENU**—Wybierz **Wl.** w celu włączenia opcji Blokada menu oraz ukrycia menu OSD. Wybierz **Wyl.**, aby wyłączyć Blokadę menu. Aby wyłączyć funkcję Blokada menu i w celu wyświetlenia menu OSD, naciśnij przycisk **Menu** na panelu sterowania lub na pilocie zdalnego sterowania przez 15 sekund, a następnie wyłącz funkcję.

**HASŁO**—Po włączeniu opcji Password Protect (Zabezpieczenie hasłem), pojawi się ekran Password Protect (Zabezpieczenie hasłem) z poleceniem podania hasła po podłączeniu wtyczki do gniazda zasilania i włączeniu zasilania projektora. Domyślnie, funkcja ta jest wyłączona. Funkcję tą można włączyć poprzez wybranie opcji **Enabled** (Włączona). Jeśli hasło zostało ustawione wcześniej, wprowadź najpierw hasło i wybierz tę funkcję. Funkcja

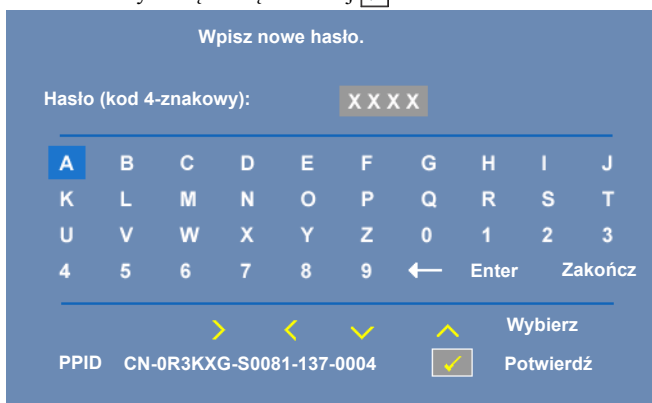
zabezpieczenia hasłem zostanie uaktywniona przy następnym włączeniu projektora. Jeśli funkcja ta zostanie uaktywniona, pojawiać się będzie polecenie wprowadzenia hasła przy każdym włączeniu projektora:

1 Wymaganie pierwszego wprowadzenia hasła:

- a Przejdź do menu **Menu ustawień**, naciśnij , a następnie wybierz Hasło w celu wybrania opcji **Włącz** ustawienia hasła.



- b Funkcja włączenia hasła pokaże pomocniczy ekran ze znakami; wprowadź z ekranu 4-cyfrową liczbę i naciśnij .



- c W celu potwierdzenia, wprowadź ponownie hasło.
- d Jeśli weryfikacja hasła powiedzie się, można wznowić dostęp do funkcji projektora i jego narzędzi.

- 2 Po wprowadzeniu nieprawidłowego hasła można je będzie wprowadzić jeszcze 2 razy. Po trzeciej nieprawidłowej próbie, projektor wyłączy się automatycznie.



**UWAGA:** Po zapomnieniu hasła, skontaktuj się z firmą DELL™ lub wykwalifikowanym personelem serwisu.

- 3 Aby wyłączyć funkcję hasła, wybierz **Wyl.**
- 4 Aby skasować hasło, wybierz **Usuń.**



**ZMIEN HASŁO**—Wprowadź hasło oryginalne, a następnie wprowadź nowe hasło i potwierdź je ponownie.

Wpisz hasło oryginalne.

Hasło (kod 4-znakowy):

A	B	C	D	E	F	G	H	I	J
K	L	M	N	O	P	Q	R	S	T
U	V	W	X	Y	Z	0	1	2	3
4	5	6	7	8	9	←	Enter	Zakończ	

> < ✓ ^

Wybierz

PPID CN-0R3KXG-S0081-137-0004  Potwierdź

Wpisz nowe hasło.

Hasło (4-znakowy kod):

A	B	C	D	E	F	G	H	I	J
K	L	M	N	O	P	Q	R	S	T
U	V	W	X	Y	Z	0	1	2	3
4	5	6	7	8	9	←	Enter	Zakończ	

> < ✓ ^

Wybierz

PPID CN-0R3KXG-S0081-137-0004  Potwierdź

Wpisz nowe hasło ponownie.

Hasło (kod 4-znakowy):


A	B	C	D	E	F	G	H	I	J
K	L	M	N	O	P	Q	R	S	T
U	V	W	X	Y	Z	0	1	2	3
4	5	6	7	8	9	←	Enter	Zakończ	

> < ✓ ^

Wybierz

PPID CN-0R3KXG-S0081-137-0004  Potwierdź

## Ustawienia zasilania

Wybierz i naciśnij  w celu uaktywnienia ustawień zasilania. Menu Ustawienia zasilania zawiera następujące opcje:

Ustawienia zaawansowane		Dell 1420X
Ustawienia obrazu	Szybkie wyłączenie	▶ Wyl.
Ustawienia wyświetlacza	Oszczędzanie energii	▶ 10 min.
Ustawienia projektora	Tryb lampy	▶ Normalny
Menu ustawień	Reset godzin lampy	▶ Naciśnij ✓
<b>Ustawienia zasilania</b>		
Informacje		

 Rozdzielczość: 1440 x 1050

**SZYBKE WYŁĄCZENIE**—Wybierz **Wl.**, aby wyłączyć projektor przy pojedynczym naciśnięciu przycisku **Zasilanie**. Ta funkcja umożliwia szybkie wyłączenie zasilania projektora przy zwiększonej szybkości wentylatora. Podczas szybkiego wyłączenia zasilania występują lekko zwiększone zakłócenia akustyczne.



**UWAGA:** Przed ponownym włączeniem projektora, zaczekaj 60 sekund na ustabilizowanie się temperatury wewnętrznej. Próba natychmiastowego włączenia skutkuje długo trwającym uruchamianiem. W celu ustabilizowania temperatury wewnętrznej, wentylator chłodzący będzie działał z pełną szybkością przez około 30 sekund

**OSZCZĘDZANIE ENERGII**—Wybierz **Wyl.**, aby wyłączyć tryb Oszczędzanie energii. Domyślnie, projektor jest ustawiony na przechodzenie w tryb oszczędzania energii po 10 minutach braku aktywności. Na 60 sekund przed przełączeniem do trybu oszczędzania energii, na ekranie pokaże się komunikat z ostrzeżeniem. Naciśnij dowolny przycisk w czasie odliczania, aby zatrzymać przechodzenie do trybu oszczędzania energii.

Można także ustawić inny okres przechodzenia projektora do trybu oszczędzania energii. Czas opóźnienia oznacza czas oczekiwania projektora, gdy nie ma sygnału wejścia. Oszczędzanie energii można ustawić na 30, 60, 90 lub 120 minut.

Jeśli w okresie opóźnienia nie można wykryć sygnału wejścia, projektor wyłączy lampę i przejdzie do trybu oszczędzania energii. Po wykryciu sygnału wejścia w czasie opóźnienia, nastąpi automatyczne włączenie projektora. Jeśli sygnał wejścia nie zostanie wykryty w czasie dwóch godzin działania w trybie oszczędzania energii, projektor przełączy się z trybu oszczędzania energii do trybu wyłączenia zasilania. W celu włączenia projektora naciśnij przycisk Zasilanie.

**TRYB LAMPY**—Umożliwia wybór pomiędzy trybem **Normalny** a **ECO**.

**Normalny** W trybie @ działania wykonywane są pełną mocą. **ECO** Tryb @ pracuje przy niższych poziomach mocy, co może wydłużyć żywotność lampy, wyciszyć działanie i przyciemnić wyświetlanie obrazu na ekranie.


**RESET GODZIN LAMPY**—Naciśnij  i wybierz opcję **Potwierdź**, aby wyzerować godziny pracy lampy.

## Informacje

Menu Informacje pokazuje bieżące ustawienia projektora.

Ustawienia zaawansowane		Dell 1420X
Ustawienia obrazu	Nazwa modelu	: 1420X
Ustawienia wyświetlacza	Godz. pracy	: 2 godz.
Ustawienia projektora	PPID	: CN-0R3KXG-S0081-137-0004
Menu ustawień		
Ustawienia zasilania		
<b>Informacje</b>		
 <b>Rozdzielczość: 1440 x 1050</b>		

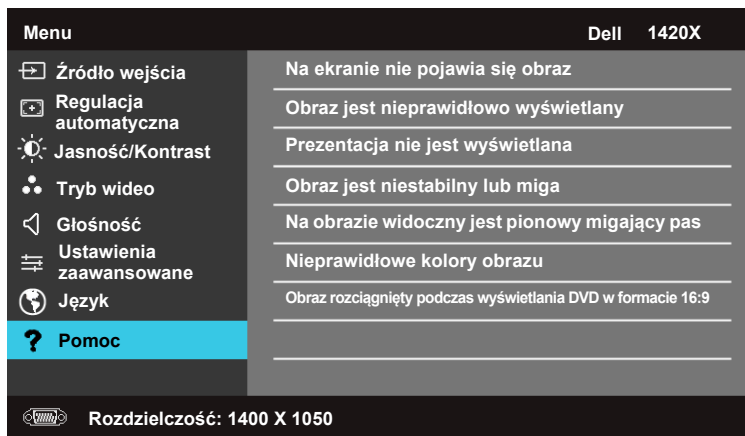
## Język

Umożliwia ustawienie języka dla menu OSD. Naciśnij , aby uaktywnić menu Język.



## Pomoc

W przypadku wystąpienia problemów z projektorem można uaktywnić menu pomocy w celu uzyskania pomocy w rozwiązaniu problemu.

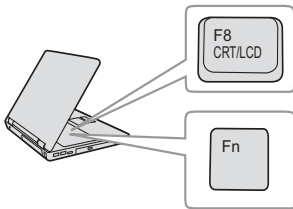


# Rozwiązywanie problemów z projektorem



Jeśli występują problemy z projektorem, zapoznaj się z poniższymi wskazówkami dotyczącymi rozwiązywania problemów. Jeżeli problem nie ustępuje, skontaktuj się z firmą Dell™ (patrz Kontakt z Dell™ na stronie 58).

## Problem

Na ekranie nie pojawia się obraz







## Możliwe rozwiązania

- Sprawdź, czy osłona obiektywu jest zdjęta i czy projektor jest włączony.
- Upewnij się, że w menu OSD jest prawidłowo ustawiona opcja Źródło wejścia.
- Sprawdź, czy jest aktywny zewnętrzny port graficzny. Jeśli używasz przenośnego komputera Dell™, naciśnij   (Fn+F8). W przypadku innych komputerów zapoznaj się z odpowiednią dokumentacją. Sygnał wyjścia z komputera nie jest zgodny ze standardami przemysłowymi. W takiej sytuacji należy wykonać aktualizację sterownika video komputera. Dla komputerów Dell, **patrz support.dell.com**.
- Sprawdź, czy wszystkie kable są prawidłowo podłączone. Patrz "Podłączanie projektora" na stronie 9.
- Sprawdź, czy nie jest wygięta lub złamana żadna ze szpilek złączy.
- Sprawdź, czy lampa jest prawidłowo zamontowana (patrz "Wymiana lampy" na stronie 50).
- Użyj opcji **Wzorz. Testowy** w menu **Inne**. Sprawdź prawidłowość kolorów wzorca testowego.

Brak źródła wejścia. Nie można przełączyć na określone źródło wejścia.

Sprawdź, czy wybrane Źródło wejścia jest ustawione na Włącz.

<b>Problem (ciąg dalszy)</b>	<b>Możliwe rozwiązanie (ciąg dalszy)</b>
Obraz częściowy, przewijany lub jest nieprawidłowo wyświetlany	<p><b>1</b> Naciśnij przycisk <b>Auto Adjust (Automatyczna regulacja)</b> na pilocie zdalnego sterowania lub w panelu sterowania.</p> <p><b>2</b> Jeśli używany jest przenośny komputer Dell™, ustaw rozdzielczość komputera XGA (1024 x 768):</p> <p><b>a</b> Kliknij prawym przyciskiem niezajętą część pulpitu systemu Microsoft® Windows®, kliknij <b>Właściwości</b>, a następnie wybierz zakładkę <b>Ustawienia</b>.</p> <p><b>b</b> Sprawdź, czy ustawienie dla portu monitora zewnętrznego wynosi 1024 x 768 pikseli.</p> <p><b>c</b> Naciśnij   (Fn+F8).</p> <p>Jeśli wystąpią trudności w zmianie rozdzielczości lub obraz na monitorze znieruchomieje, ponownie uruchom cały sprzęt oraz projektor.</p> <p>Jeśli nie korzystasz z komputera przenośnego firmy Dell™, sprawdź dokumentację komputera. Sygnał wyjścia z komputera może nie być zgodny ze standardami przemysłowymi. W takiej sytuacji należy wykonać aktualizację sterownika video komputera. Dla komputerów Dell, patrz <a href="http://support.dell.com">support.dell.com</a>.</p>
Na ekranie nie wyświetla się prezentacja	Jeśli używany jest przenośny komputer, naciśnij   (Fn+F8).
Obraz jest niestabilny lub miga	Wyreguluj funkcję śledzenia w podmenu <b>Wyświetlacz OSD</b> (wyłącznie w trybie PC).
Na obrazie widoczny jest pionowy migający pas	Wyreguluj częstotliwość w podmenu <b>Wyświetlacz OSD</b> (wyłącznie w trybie PC).
Nieprawidłowe kolory obrazu	<ul style="list-style-type: none"> <li>• Jeśli na wyświetlaczu pojawia się nieprawidłowy sygnał z karty graficznej, ustaw typ sygnału na <b>RGB</b> w zakładce <b>Wyświetlacz OSD</b>.</li> <li>• Użyj opcji <b>Wzorz. Testowy</b> w menu <b>Inne</b>. Sprawdź prawidłowość kolorów wzorca testowego.</li> </ul>

<b>Problem (ciąg dalszy)</b>	<b>Możliwe rozwiązanie (ciąg dalszy)</b>
Obraz jest nieostry	<ol style="list-style-type: none"> <li>1 Wyreguluj ostrość pierścieniem regulacji ostrości na obiektywie projektora.</li> <li>2 Upewnij się, że ekran projekcji znajduje się w wymaganej odległości od projektora (3,28~39,37 stóp [1 m ~12 m]).</li> </ol>
Obraz rozciągnięty podczas wyświetlania DVD w formacie 16:9	<p>Projektor automatycznie wykrywa format sygnału wyjścia. Powoduje to utrzymanie współczynnika kształtu projektowanego obrazu, zgodnie z formatem sygnału wejścia z ustawieniem oryginalnym.</p> <p>Jeśli obraz jest nadal rozciągnięty, wyreguluj współczynnik proporcji w opcji <b>Ustawienia</b> menu OSD.</p>
Obraz jest odwrócony	Wybierz zakładkę <b>Ustawienia projektora</b> w menu OSD i wyreguluj tryb projektora.
Lampa jest spalona lub generuje trzaskające dźwięki	Gdy zbliża się koniec okresu żywotności lampy, może się ona spalić lub rozpocząć generowanie głośnych, trzaskających dźwięków. Jeśli do tego dojdzie, projektor nie włączy się ponownie. Informacje dotyczące wymiany lampy znajdują się w części "Wymiana lampy" na stronie 50.
Wskaźnik <b>LAMPA</b> świeci ciągłym bursztynowym światłem	Jeżeli wskaźnik <b>LAMPA</b> świeci stałym bursztynowym światłem należy wymienić lampę.






<b>Problem (ciąg dalszy)</b>	<b>Możliwe rozwiązanie (ciąg dalszy)</b>
Wskaźnik <b>LAMPA</b> miga bursztynowym światłem	<p>Jeśli wskaźnik <b>LAMPA</b> miga bursztynowym światłem, może być przerwane połączenie modułu lampy. Sprawdź moduł lampy i upewnij się, że jest prawidłowo zainstalowany.</p> <p>Jeżeli wskaźnik <b>LAMPA</b> i wskaźnik <b>Zasilanie</b> migają światłem bursztynowym, sterownik lampy jest uszkodzony i projektor wyłączy się automatycznie.</p> <p>Jeśli wskaźnik <b>LAMPA</b> i <b>TEMP</b> miga światłem bursztynowym, a wskaźnik <b>Zasilanie</b> świeci stałym światłem niebieskim, uszkodzone jest pokrętko kolorów i projektor wyłączy się automatycznie.</p> <p>Aby wyłączyć tryb zabezpieczenia, naciśnij i przytrzymaj przez 10 sekund przycisk POWER (Zasilanie).</p>
Wskaźnik <b>TEMP</b> świeci ciągłym bursztynowym światłem	Projektor jest przegrzany. Wyświetlacz wyłączy się automatycznie. Gdy projektor ochłodzi się, wyświetlacz można włączyć ponownie. Jeżeli problem nie ustępuje, skontaktuj się z firmą Dell™.
Wskaźnik <b>TEMP</b> świeci migającym światłem pomarańczowym	Nastąpiło uszkodzenie wentylatora i projektor wyłączy się automatycznie. Spróbuj anulować tryb ochrony projektora naciskając i przytrzymując przycisk <b>Zasilanie</b> przez 15 sekund. Zaczekaj około 5 minut i spróbuj ponownie włączyć zasilanie. Jeżeli problem nie ustępuje, skontaktuj się z firmą Dell™.
Menu OSD nie pojawia się na ekranie	Spróbuj nacisnąć przycisk Menu na panelu przez 15 sekund, aby odblokować menu ekranowe OSD. Sprawdź <b>Blokada menu</b> na stronie 38.
Pilot zdalnego sterowania nie pracuje prawidłowo lub działa w ograniczonym zakresie	Baterie mogą być rozładowane. Jeśli tak, wymień na baterie tego samego typu lub odpowiednik zalecany przez producenta baterii.




# Objaśnienie sygnałów

Stan projektora	Opis	Przeyciski sterujące		Wskaźnik	
		Zasilanie	Menu	TEMP (Bursztynowy)	LAMPA (Bursztynowy)
Tryb oczekiwania	Projektor w trybie oczekiwania Gotowy do włączenia zasilania.	NIEBIESKIE Migający	Wyl.	Wyl.	Wyl.
Tryb rozgrzewania	Projektor wymaga trochę czasu na rozgrzanie i włączenie zasilania.	NIEBIESKIE	NIEBIESKIE	Wyl.	Wyl.
Włączona lampa	Projektor znajduje się w trybie normalnym, gotowy do wyświetlania obrazu. <input checked="" type="checkbox"/> <b>Uwaga:</b> Brak dostępu do menu OSD.	NIEBIESKIE	NIEBIESKIE	Wyl.	Wyl.
Tryb chłodzenia	Projektor wykonuje chłodzenie w celu wyłączenia.	NIEBIESKIE	Wyl.	Wyl.	Wyl.
Tryb oszczędzania energii	Uaktywniony został tryb oszczędzania energii. Projektor automatycznie przejdzie do trybu oczekiwania, jeśli w ciągu dwóch godzin nie zostanie wykryty sygnał wejścia.	POMARAŃCZOWY Migający	Wyl.	Wyl.	Wyl.
Chłodzenie przed trybem oszczędzania energii.	Przed przejściem do trybu oszczędzania energii, projektor wykonuje 60 sekundowe chłodzenie.	POMARAŃCZOWY	Wyl.	Wyl.	Wyl.
Przegrzany projektor	Moga być zablokowane szczeliny wentylacyjne lub temperatura otoczenia wzrosła powyżej 35°C. Projektor wyłączy się automatycznie. Upewnij się, że nie są zablokowane szczeliny przepływu powietrza oraz, że temperatura otoczenia mieści się w dopuszczalnym zakresie. Jeżeli problem nie ustępuje, skontaktuj się z firmą Dell.	Wyl.	Wyl.	POMARAŃCZOWY	Wyl.
Przegrzany moduł lampy	Moduł lampy jest przegrzany. Moga być zablokowane szczeliny wentylacyjne. Projektor wyłączy się automatycznie. Gdy projektor ochłodzi się, wyświetlacz można włączyć ponownie. Jeżeli problem nie ustępuje, skontaktuj się z firmą Dell.	POMARAŃCZOWY	Wyl.	POMARAŃCZOWY	Wyl.
Uszkodzenie wentylatora	Uszkodzenie jednego z wentylatorów. Projektor wyłączy się automatycznie. Jeżeli problem nie ustępuje, skontaktuj się z firmą Dell.	Wyl.	Wyl.	POMARAŃCZOWY Migający	Wyl.
Uszkodzenie sterownika lampy	Nastąpiło uszkodzenie sterownika lampy. Projektor wyłączy się automatycznie. Odłącz przewód zasilający po 3 minutach, a potem ponownie włącz wyświetlacz. Jeżeli problem nie ustępuje, skontaktuj się z firmą Dell.	POMARAŃCZOWY Migający	Wyl.	Wyl.	POMARAŃCZOWY Migający
Usterka połączenia modułu lampy	Mogło dojść do przerwania połączenia modułu lampy. Skontroluj moduł lampy i sprawdź, czy jest prawidłowo zamontowany. Jeśli problem się powtarza, skontaktuj się z firmą Dell.	Wyl.	Wyl.	Wyl.	POMARAŃCZOWY Migający
Uszkodzenie koła kolorów	Nie można uruchomić koła kolorów. Projektor został uszkodzony i wyłączy się automatycznie. Odłącz przewód zasilający po trzech minutach, a następnie włącz projektor. Jeżeli problem nie ustępuje, skontaktuj się z firmą Dell.	NIEBIESKIE	Wyl.	POMARAŃCZOWY Migający	POMARAŃCZOWY Migający
Awaria lampy	Uszkodzenie lampy. Wymień lampę. Lampa osiąga czas końca okresu eksploatacji.	Wyl.	Wyl.	Wyl.	AMBER
Wi. menu ekranowe	Gdy menu ekranowe jest włączone i widoczne dla użytkowników.	NIEBIESKIE	NIEBIESKIE	Wyl.	Wyl.

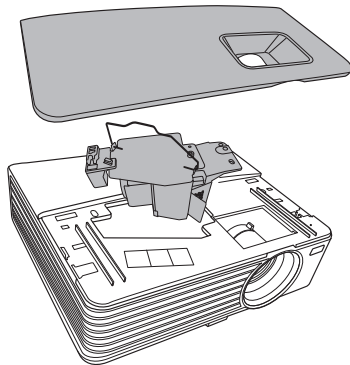
## Wymiana lampy

-  **OSTRZEŻENIE:** Przed rozpoczęciem jakichkolwiek procedur opisanych w tej części należy wykonać Instrukcje bezpieczeństwa zgodnie z opisem na stronie 7.
-  **OSTRZEŻENIE:** Aby zapewnić bezpieczne i optymalne warunki działania projektora należy użyć oryginalną lampę.
-  **OSTRZEŻENIE:** Podczas użytkowania lampa rozgrzewa się do wysokiej temperatury. Przed przystąpieniem do wymiany lampy projektor powinien stygnąć przynajmniej przez 30 minut.
-  **OSTRZEŻENIE:** Nie wolno dotykać żarówki ani żadnej szklanej części lampy. Lamy projektora są bardzo delikatne i mogą się pocić po dotknięciu. Potłuczone kawałki szkła są ostre i mogą spowodować obrażenia.
-  **OSTRZEŻENIE:** Po potłuczeniu lampy należy usunąć z projektora wszystkie kawałki szkła i wyrzucić je lub przetworzyć zgodnie z prawem stanowym, lokalnym lub federalnym. Dalsze informacje można uzyskać pod adresem [www.dell.com/hg](http://www.dell.com/hg).

- 1 Wyłącz projektor i odłącz przewód zasilania.
- 2 Pozostaw projektor na co najmniej 30 minut, aż ostygnie.
- 3 Poluzuj 2 śruby zabezpieczające pokrywę lampy, a następnie zdejmij pokrywę.
- 4 Odkręć śrubę mocującą lampę.
- 5 Wyjmij lampę, chwytając za jej metalowy uchwyt.

 **UWAGA:** Firma Dell™ może zażądać zwrotu do Dell™ lampy wymienionej zgodnie z warunkami gwarancji. W przeciwnym razie należy skontaktować się z lokalną placówką utylizacji odpadów, aby uzyskać adres najbliższego punktu składowania odpadów.


- 6 Wymień lampę na nową.
- 7 Dokręć śrubę mocującą lampę.
- 8 Zdejmij pokrywę lampy i dokręć dwie śruby.
- 9 Wyzeruj czas pracy lampy wybierając opcję "**Potwierdź**" dla funkcji **Reset godzin lampy** w menu **Ustawienia zasilania** (patrz sekcja "Ustawienia zasilania" -



strona 43). Jeśli zmieniony został nowy moduł lampy, projektor automatycznie wykryje i zresetuje licznik godzin pracy lampy.



**OSTRZEŻENIE: Utylizacja lampy (tylko USA)**

 **LAMPA (LAMPY) ZAMONTOWANA WEWNĄTRZ TEGO PRODUKTU ZAWIERA RTĘĆ I POWINNA BYĆ USUNIĘTA LUB PODDANA RECYKLINGOWI ZGODNIE Z PRZEPISAMI LOKALNYMI LUB KRAJOWYMI. WIĘCEJ INFORMACJI ZNAJDUJE SIĘ NA STRONIE [WWW.DELL.COM/HG](http://WWW.DELL.COM/HG) LUB STRONIE [WWW.EIAE.ORG](http://WWW.EIAE.ORG) ORGANIZACJI ELECTRONIC INDUSTRIES ALLIANCE. SPECYFICZNE INFORMACJE DOTYCZĄCE LIKWIDACJI LAMP MOŻNA UZYSKAĆ POD ADRESEM [WWW.LAMPRECYCLE.ORG](http://WWW.LAMPRECYCLE.ORG).**

## Dane techniczne

Zawór świetlny	0,55" XGA S450 DMD, DarkChip3™
Jasność	1420X: 2700 lumenów ANSI (maks.) 1430X: 3200 lumenów ANSI (maks.)
Współczynnik kontrastu	Min. 2400:1 (pełne wł./pełne wył.)
Równomierność	Typowa 85% (standard japoński - JBMA)
Rozdzielczość matrycy	1024 x 768 (XGA) Format obrazu 4:3
Liczba wyświetlanych kolorów	1,07 miliarda kolorów
Szybkość koła kolorów	2 X
Obiektyw projekcyjny	F-Stop: F/ 2,54 ~ 2,73 Długość ogniskowej, f=18,18 ~ 21,84 mm Obiektyw o ręcznym powiększeniu 1,2 X Współczynnik rzutu projekcji =1,64 ~ 1,97 szeroki i tele Przesunięcie 110%
Rozmiar ekranu projekcyjnego	38 - 180 cali (przekątna)
Odległość projekcyjna	1 m ~ 8 m
Zgodność ze standardami obrazu wideo	Wideo kompozytowe / S-Video: NTSC (M, 3,58, 4,43), PAL (B, D, G, H, I, M, N, 4.43), SECAM (B, D, G, K, K1, L, 4,25/4,4) Component Video (Wideo komponentowe) przez VGA: 1080i/p, 720p, 576i/p, 480i/p
Zasilanie	Uniwersalne wejście prądu zmiennego 90-264, 50/60 Hz z wejściem PFC

Zużycie energii

1420X:

Tryb normalny: Prąd zmienny 305 W  $\pm$  10% przy 110 V

Tryb Eco: Prąd zmienny 265 W  $\pm$  10% przy 110 V

Tryb oszczędzania energii: <0,5 W

1430X:

Tryb normalny: Prąd zmienny 368 W  $\pm$  10% przy 110 V

Tryb Eco: Prąd zmienny 305 W  $\pm$  10% przy 110 V

Tryb oszczędzania energii: <0,5 W

Audio

1 głośnik x 2 waty RMS

Poziom hałas

1420X:

33 dB(A) w trybie normalnym, 29 dB(A) w trybie Eco

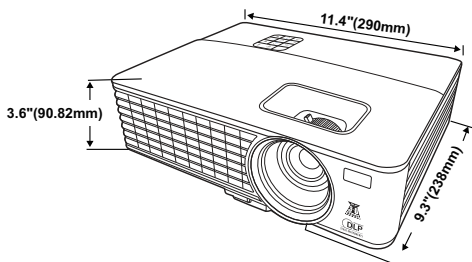
1430X:

36 dB(A) w trybie normalnym, 32 dB(A) w trybie Eco

Ciężar

2,6 kg

Wymiary (szer. x wys. x gł.) 290 x 90,82 x 238 mm



Parametry otoczenia

Temperatura pracy: 0 °C - 35 °C

Wilgotność: Maks. 90%

Temperatura przechowywania: -30 °C - 65 °C

Wilgotność: Maks. 90%

Temperatura podczas transportu: -20 °C - 60 °C

Wilgotność: Maks. 90%

Złącza wejścia/wyjścia

Zasilanie: Jedno gniazdo prądu zmiennego (3-pinowe - wejście C14)

Wejście VGA: Dwa 15-pinowe złącza D-sub (Niebieskie), VGA-A i VGA-B, dla analogowych sygnałów wejścia RGB/Component.

Wyjście VGA: Jedno 15-pinowe złącze D-sub (Czarne) dla połączenia VGA-A loop through.

Wejście S-Video: Jedno standardowe 4-pinowe złącze min-DIN S-Video dla sygnału Y/C.

Wejście Composite video: Jedno żółte gniazdo RCA dla sygnału CVBS.

Analogowe wejście audio: Jedno 3,5mm mini gniazdo audio stereo (Zielone).

Stałe wyjście audio: Jedno 3,5mm mini gniazdo audio stereo (Niebieskie).

Port mini USB (typu B): Jedno gniazdo mini USB typu slave do zdalnej obsługi

Port RS232: Jedno 9-pinowe złącze D-sub

1420X:

Lampa Osram 190 W z możliwością wymiany przez użytkownika (do 4500 godzin pracy w trybie normalnym / do 6000 godzin w trybie Eco)

1430X:

Lampa Osram 240 W z możliwością wymiany przez użytkownika (do 3000 godzin pracy w trybie normalnym / do 5000 godzin w trybie Eco)

## Lampa



**UWAGA:** Klasyfikacja żywotności lampy dla dowolnego projektora, to jedynie miara zmniejszania się jasności i nie stanowi specyfikacji czasu do awarii lampy i zaprzestania świecenia. Żywotność lampy jest definiowana jako czas, w którym więcej niż 50 procent przykładowej grupy lamp zmniejszy jasność o około 50 procent znamionowych lumenów dla określonej lampy. Nie można zapewnić określonej żywotności lampy. Rzeczywista długość użytecznego działania lampy projektora zależy od warunków działania i sposobów wykorzystania. Używanie projektora w trudnych warunkach, takich jak zakurzenie, wysokie temperatury, wiele godzin codziennej pracy i przerwy zasilania, prawdopodobnie spowodują skrócenie żywotności lampy lub możliwą awarię lampy.

## Tryby zgodności (Analogowy/Cyfrowy)

Rozdzielczość	Tryb	Odświeżanie (Hz)	Częstotliwość pozioma (kHz)	Zegar (MHz)
720 x 400	720x400_70	70,087	31,469	28,3221
640 x 480	VGA_60	59,94	31,469	25,175
	VGA_72	72,809	37,861	31,5
	VGA_75	75	37,5	31,5
	VGA_85	85,008	43,269	36
800 x 600	SVGA_56	56,25	35,156	36
	SVGA_60	60,317	37,879	40
	SVGA_72	72,188	48,077	50
	SVGA_75	75	46,875	49,5
	SVGA_85	85,061	53,674	56,25
	SVGA_120* (Redukcja maskowania)	119,854	77,425	83
1024 x 768	XGA_60	60,004	48,363	65
	XGA_70	70,069	56,476	75
	XGA_75	75,029	60,023	78,75
	XGA_85	84,997	68,667	94,5
	XGA_120* (Redukcja maskowania)	119,989	97,551	115,5
1152 x 864	1152 x 864_75	75	67,5	108
1024 x 576		60	35,82	46,966
1024 x 600		64,995	41,467	51,419
1280 x 768	1280 x 768_60	59,87	47,776	79,5

1280 x 800	WXGA_60	59,81	49,702	83,5
	WXGA_75	74,934	62,795	106,5
	WXGA_85	84,88	71,554	122,5
	WXGA_120* (Redukcja maskowania)	119,909	101,563	146,25
1280 x 1024	SXGA_60	60,02	63,981	108
	SXGA_75	75,025	79,976	135
	SXGA_85	85,024	91,146	157,5
1280 x 960	1280 x 960_60	60	60	108
	1280 x 960_85	85,002	85,938	148,5
1366 x 768	1366 x 768_60	59,79	47,712	85,5
1440 x 900	WXGA+_60	59,887	55,935	106,5
1400 x 1050	SXGA+_60	59,978	65,317	121,75
1600 x 1200	UXGA	60	75	162
1680 x 1050	1680x1050_60	59,954	65,29	146,25
640 x 480 przy 67Hz	MAC13	66,667	35	30,24
832 x 624 przy 75Hz	MAC16	74,546	49,722	57,28
1024 x 768 przy 75Hz	MAC19	74,93	60,241	80
1152 x 870 przy 75Hz	MAC21	75,06	68,68	100

**UWAGA:** \*Obsługiwane taktowanie sygnału 3D w formacie sekwencji ramek.



## Tryby zgodności (YPbPr)

Rozdzielczość	Tryb	Odświeżanie (Hz)	Częstotliwość pozioma (kHz)	Zegar (MHz)
720 x 480	480i	59,94	15,73	13,5
720 x 480	480p	59,94	31,47	27
720 x 576	576i	50	15,63	13,5
720 x 576	576p	50	31,25	27
1280 x 720	720/50p	50	37,5	74,25
1280 x 720	720/60p	60	45	74,25
1920 x 1080	1080/24P	24	27	74,25
1920 x 1080	1080/25P	25	28,13	74,25
1920 x 1080	1080/30P	30	33,75	74,25
1920 x 1080	1080/50i	50	28,13	74,25
1920 x 1080	1080/60i	60	33,75	74,25
1920 x 1080	1080/50P	50	56,25	148,5
1920 x 1080	1080/60P	60	67,5	148,5

## Tryby zgodności (Video/S-Video)

Tryb wideo	fh (kHz)	fv (Hz)	fsc (MHz)
NTSC	15,73	60	3,58
PAL	15,63	50	4,43
SECAM	15,63	50	4,25 lub 4,41
PAL-M	15,73	60	3,58
PAL-N	15,63	50	3,58
PAL-60	15,73	60	4,43
NTSC4.43	15,73	60	4,43

## Kontakt z firmą Dell

Połączenia dla klientów ze Stanów Zjednoczonych, pod numerem 800-  
WWW-DELL (800-999-3355).



**POZNÁMKA:** Przy braku aktywnego połączenia z Internetem, informacje kontaktowe można znaleźć na fakturze, opakowaniu, rachunku lub w katalogu produktów Dell.

Dell™ udostępnia kilka opcji pomocy i serwisu online i przez połączenie telefoniczne. Dostępność zależy od kraju i produktu, a niektóre usługi mogą nie być dostępne w danym regionie. Kontakt z firmą Dell w sprawie sprzedaży, pomocy technicznej lub usług dla klienta:

- 1 Odwiedź witrynę **support.dell.com**.
- 2 Wybierz kraj lub region w menu rozwijanym **Wybierz kraj/region** w dolnej części strony.
- 3 Kliknij **Kontakt** w lewej części strony.
- 4 Wybierz odpowiednią usługę lub łącze pomocy w zależności od potrzeb.
- 5 Wybierz wygodną metodę kontaktu z firmą Dell.

## Dodatek: Słownik

**Lumeny ANSI** — Standard pomiaru jasności. Obliczenie wykonuje się poprzez podzielenie metra kwadratowego obrazu na dziewięć równych kwadratów, mierząc luksy (lub jasność) odczytu centralnej części każdego kwadratu i uśredniając wartości z dziewięciu punktów.

**Współcz. kształtu** — Najbardziej popularny współczynnik kształtu to 4:3 (4 na 3). Starsze formaty obrazu telewizora i video komputerów wykorzystywały współczynnik kształtu 4:3; co oznacza, że szerokość obrazu wynosi 4/3 wysokości.

**Jasność** — Ilość światła emitowanego z wyświetlacza lub z ekranu projekcji albo z urządzenia do projekcji. Jasność projektora mierzona jest w lumenach ANSI.

**Temperatura barwowa** — Wygląd bieli obrazu. Niska temperatura barwowa to cieplejsze światło (więcej koloru żółtego/czerwonego), a wysoka temperatura barwowa to zimniejsze światło (więcej koloru niebieskiego). Standardową jednostką temperatury barwowej jest Kelvin (K).

**Component Video** — Metoda dostarczania sygnału video w formacie, który składa się z sygnału luminancji i dwóch separowanych sygnałów chrominancji i są zdefiniowane jako Y'Pb'Pr' dla składowych analogowych i Y'Cb'Cr' dla składowych cyfrowych. Sygnał Component video jest dostępny w odtwarzaczach DVD.

**Composite Video** — Sygnał video łączący składowe luma (jasność), chroma (kolor), burst (odniesienie koloru) oraz sync (pozioma i pionowa synchronizacja sygnałów) w formie sygnału pojedynczej parze przewodów. Dostępne są trzy rodzaje formatów, NTSC, PAL oraz SECAM.

**Skompresowana rozdzielczość** — Jeśli obrazy wejścia mają wyższą rozdzielczość niż natywna rozdzielczość projektora, wynikowy obraz jest przeskalowywany do natywnej rozdzielczości projektora. Natura kompresji urządzenia cyfrowego oznacza utratę niektórych elementów obrazu.

**Współczynnik kontrastu** — zakres wartości bieli i czerni w obrazie lub stosunek pomiędzy ich maksymalnymi a minimalnymi wartościami. W odniesieniu do projektorów używane są dwie metody pomiaru współczynnika:

- 1 *Full On/Off (Pełne włączenie/wyłączenie)* - pomiar stosunku strumienia światła obrazu całkowicie białego (full on [pełne włączenie]) i strumienia światła obrazu całkowicie czarnego (full off [pełne wyłączenie]).

**2 ANSI** - mierzy wzór 16 na przemian czarnych i białych prostokątów. W celu określenia współczynnika kontrastu *ANSI* średni strumień światła z białych prostokątów jest dzielony przez średni strumień światła czarnych prostokątów.

Kontrast *Full On/Off* (*Pełne włączenie/wyłączenie*) jest zawsze większy niż kontrast *ANSI* dla tego samego projektora.

**dB** — decybel — Jednostka używana do wyrażania względnej różnicy pomiędzy wartościami mocy lub natężenia, zwykle pomiędzy dwoma sygnałami akustycznymi lub elektrycznymi, równa dziesięciu logarytmom naturalnym stosunku pomiędzy dwoma poziomami.

**Przekątna ekranu** — Metoda pomiaru rozmiaru ekranu lub projektowanego obrazu. Rozmiar mierzony jest od jednego narożnika do przeciwległego narożnika. Ekran o wysokości 9 stóp i szerokości 12 stóp ma przekątną 15 stóp. W niniejszym dokumencie założono wymiary przekątnych dla tradycyjnej proporcji obrazu komputerowego 4:3, tak jak w powyższym przykładzie.

**DLP®** — Digital Light Processing™ — Technologia wyświetlania światła odbitego opracowana przez firmę Texas Instruments, wykorzystująca małe ruchome lusterka. Światło przechodzi przez filtr barw i jest przesyłane do lusterek DLP, które tworzą kolory RGB na obrazie wyświetlanym na ekranie; znana również jako DMD.

**DMD** — Digital Micro-Mirror Device (Cyfrowe urządzenie mikro lusterek) — Każdy moduł DMD składa się z tysięcy przechyłanych mikroskopowych lusterek ze stopu aluminium zamontowanych na ukrytych widelkach.

**Ogniskowa** — Odległość pomiędzy powierzchnią obiektywu a jej ogniskiem.

**Częstotliwość** — Jest to szybkość powtórzeń sygnałów elektrycznych wyrażona w cyklach na sekundę. Mierzona w Hz (Herc).

**Hz (Herc)** — Jednostka częstotliwości.

**Korekcja zniekształceń trapezowych** — Urządzenie korygujące zniekształcenia (zwykle efekt poszerzenia na górze i zwężenia na dole) wyświetlanego obrazu, spowodowane nieprawidłowym kątem pomiędzy projektorem a ekranem.

**Odległość maksymalna** — Odległość pomiędzy ekranem a projektorem, przy której wyświetlany obraz w całkowicie ciemnym pomieszczeniu nadaje się do użytku (jest wystarczająco jasny).

**Maksymalny rozmiar obrazu** — Największy obraz, jaki projektor może wyświetlać w ciemnym pomieszczeniu. Rozmiar jest zwykle ograniczony zakresem ogniskowej optyki.

**Odległość minimalna** — Najmniejsza odległość umożliwiająca projektorowi wyświetlanie ostrego obrazu na ekranie.

**NTSC** — National Television Standards Committee (Krajowy Komitet ds. Standardów Telewizyjnych). Północno amerykański standard video i nadawania, z formatem video 525 linii przy 30 klatkach na sekundę.

**PAL** — Phase Alternating Line. Europejski standard video i nadawania, z formatem video 625 linii przy 25 klatkach na sekundę.

**Obraz odwrócony** — Funkcja umożliwiająca odwrócenie obrazu w poziomie. Podczas korzystania przy normalnej projekcji do przodu tekst, grafika, itd. są odwracane. Obrazy odwrócone są stosowane w projekcji tylnej.

**RGB** — Red (Czerwony), Greek (Zielony), Blue (Niebieski)— zwykle stosowane do opisu monitora, który wymaga oddzielnych sygnałów dla każdej z trzech barw.

**S-Video** — standard transmisji sygnału video wykorzystujący 4-pinowe złącze mini-DIN do przesyłania informacji video za pomocą dwóch przewodów sygnałowych luminancji (jaskrawość, Y) i chrominancji (kolor, C). Standard S-Video jest także znany jako Y/C.

**SECAM** — Francuski międzynarodowy standard nadawania dla video i przekazu, blisko związany z PAL, ale wykorzystujący inną metodę wysyłania informacji o kolorach.

**SSID** — Service Set Identifiers (Identyfikatory zestawu usług) — Nazwa wykorzystywana do identyfikacji określonej bezprzewodowej sieci LAN, z którą chce się połączyć użytkownik.

**SVGA** — Super Video Graphics Array — 800 x 600 pikseli.

**SXGA** — Super Extended Graphics Array, — 1280 x 1024 pikseli.

**UXGA** — Ultra Extended Graphics Array—1600 x 1200 pikseli.

**VGA** — Video Graphics Array—640 x 480 pikseli.

**XGA** — Extra Video Graphics Array — 1024 x 768 pikseli.

**Obiektów o zmiennej ogniskowej** — Obiektów o zmiennej odległości ogniskowej umożliwiający operatorowi przybliżanie lub oddalanie widoku, a w konsekwencji zmniejszanie lub powiększanie obrazu.

**Współczynnik ogniskowej obiektywu** — Stosunek pomiędzy najmniejszym a największym obrazem możliwym do wyświetlenia przez obiektyw ze stałej odległości. Na przykład współczynnik ogniskowej obiektywu 1,4:1 oznacza, że obraz o rozmiarze 10 m bez powiększenia będzie obrazem 14 m przy pełnym powiększeniu.

# Indeks

## D

### Dane techniczne

- Audio 53
- Ciężar 53
- Jasność 52
- Liczba wyświetlanych kolorów 52
- Obiektów projekcyjny 52
- Odległość projekcyjna 52
- Parametry otoczenia 53
- Poziom hałasu 53
- Równomierność 52
- Rozmiar ekranu projekcyjnego 52
- Szybkość koła kolorów 52
- Współczynnik kontrastu 52
- Wymiary 53
- Złącza wejścia/wyjścia 53
- Zasilanie 52
- Zawór świetlny 52
- Zgodność ze standardami obrazu wideo 52
- Zużycie energii 53

### Dell

- kontakt 58

## G

### Główny moduł 7

- Obiektów 7
- Odbiornik podczerwieni 7

### Panel sterowania 7

### Regulator powiększenia 7

### Gniazdo Mini USB (Typu B) 9

### Gniazdo przewodu zasilania 9

### Gniazdo S-video 9

### Gniazdo wideo kompozytowego 9

## K

### Kontakt z firmą Dell 6, 48

## M

### Menu ekranowe (OSD) 26

### Menu główne 26

## N

### numery telefoniczne 58

## O

### Oszczędzanie energii 42

## P

### Panel sterowania 20

### Pilot zdalnego sterowania 22

### Podłączenie projektora

### Do komputera 10

- Kabel Composite video 13
- Kabel S-video 12
- Kabel USB do USB 10
- Kabel VGA do VGA 10, 11
- Kabel VGA do YPbPr 14
- Podłączanie kablem Component 14
- Podłączanie kablem Composite 13
- Podłączanie kablem S-video 12
- Przewód zasilający 10, 11, 12, 13, 14
- pomoc techniczna
  - kontakt z firmą Dell 58
- Port sterowania RS232 9
- Przezroczystość menu 38
- Przywracanie domyślnych ustawień fabrycznych 37

## **R**

- Regulacja parametrów wyświetlanego obrazu 16
  - obniżanie projektora
    - Nóżka regulacji wysokości 16
    - Przycisk regulacji wysokości 16
  - Regulacja wysokości projektora 16
- Regulacja powiększenia i ostrości obrazu projektora 17
  - Pierścień ostrości 17
  - Regulator powiększenia 17
- Rozwiązywanie problemów 45
  - Kontakt z firmą Dell 45

## **S**

- Szybkie wyłączenie 42

## **U**

- Ustawienia zabezpieczeń 43

## **W**

- Włączanie/wyłączanie projektora
  - Włączanie projektora 15
  - Wyłączanie projektora 15
- Wejście VGA-A (D-sub) 9
- Wejście VGA-B (D-sub) 9
- Wyłączenie menu 38
- Wyjście audio 9
- Wyjście VGA-A (połączenie loop-through monitora) 9
- Wymiana lampy 50

